

T.C

ÇAYIROVA KAYMAKAMLIĞI  
ÇAYIROVA ORTAOKULU MÜDÜRLÜĞÜ



**2024-2028 STRATEJİK PLANI**



*“Çalışmadan, yorulmadan, üretmeden, rahat yaşamak isteyen toplumlar, önce haysiyetlerini, sonra hürriyetlerini ve daha sonrada istiklal ve istikballerini kaybederler”.*

*Mustafa Kemal ATATÜRK*

### Okul/Kurum Bilgileri

|                          |                                 |                             |   |
|--------------------------|---------------------------------|-----------------------------|---|
| <b>İli:</b> KOCAELİ      |                                 | <b>İlçesi:</b> ÇAYIROVA     |   |
| <b>Adres:</b>            | Çayırova Mah. 5208/2 Sokak No:7 | <b>Coğrafi Konum (link)</b> | <a href="https://maps.app.goo.gl/V2yFVdoYCvT2e8KW6">https://maps.app.goo.gl/V2yFVdoYCvT2e8KW6</a> |
| <b>Telefon Numarası:</b> | 0262 744 11 85                  | <b>Faks Numarası:</b>       | ----  |
| <b>e- Posta Adresi:</b>  | 976957@meb.k12.tr               | <b>Web sayfası adresi:</b>  | <a href="https://cayirovaortaokulu.meb.k12.tr/">https://cayirovaortaokulu.meb.k12.tr/</a>         |
| <b>Kurum Kodu:</b>       | 976957                          | <b>Öğretim Şekli:</b>       | İkili Eğitim  |

## SUNUŞ

Bir milleti hür, bağımsız, şanlı, muasır medeniyet seviyesine erişmiş yüksek bir topluluk haline getirecek olan eğitim, amaç ve hedefleri önceden belli olan, anlık kararlarla değil de belli bir strateji dâhilinde yürütülen eğitimidir. Çayırova İlkokulu olarak 2024 - 2028 yılları arasında hedeflerimizi belirleyerek bu alanda açışmalarımıza hız vereceğiz.



Çayırova İlkokulu olarak bizler bilgi toplumunun gün geçtikçe artan bilgi arayışını karşılayabilmek için eğitim, öğretim, topluma hizmet görevlerimizi arttırmak istemekteyiz. Var olan değerlerimiz doğrultusunda dürüst, tarafsız, adil, sevgi dolu, iletişime açık, çözüm üreten, yenilikçi, önce insan anlayışına sahip bireyler yetiştirmek bizim temel hedefimizdir.

Çayırova İlkokulu stratejik planlama çalışmasına önce durum tespiti, yani okulun GZFT (SWOT) analizi yapılarak başlanmıştır. GZFT analizi tüm idari personelin ve öğretmenlerin katılımıyla uzun süren bir çalışma sonucu ilk şeklini almış, varılan genel sonuçların sadeleştirilmesi ise Okul yönetimi ile öğretmenlerden oluşan beş kişilik bir kurul tarafından yapılmıştır. Daha sonra GZFT sonuçlarına göre stratejik planlama aşamasına geçilmiştir. Bu süreçte okulun amaçları, hedefleri, hedeflere ulaşmak için gerekli stratejiler, eylem planı ve sonuçta başarı veya başarısızlığın göstergeleri ortaya konulmuştur. Denilebilir ki GZFT analizi bir kilometre taşıdır okulumuzun bugünkü resmidir ve stratejik planlama ise bugünden yarına nasıl hazırlanmamız gerektiğine dair kalıcı bir belgedir. Stratejik planda belirlenen hedeflerimizi ne ölçüde gerçekleştirdiğimiz, plan dönemi içindeki her yılsonunda gözden geçirilecek ve gereken revizyonlar yapılacaktır.

Çayırova İlkokulu Stratejik Planı (2024-2028)'de belirtilen amaç ve hedeflere ulaşmamızın Okulumuzun gelişme ve kurumsallaşma süreçlerine önemli katkılar sağlayacağına inanmaktayız.

Planın hazırlanmasında emeği geçen öğretmen, öğrenci, velilerimize, Okul Gelişim Yönetim Ekibi'ne ve planın uygulanmasında yardımcı olacak herkese teşekkür ederim.

**Semih TANRIKULU**  
Okul Müdürü

## İÇİNDEKİLER

|   |    |
|---|----|
| SUNUŞ.....  | 4  |
| 1. GİRİŞ VE STRATEJİK PLANIN HAZIRLIK SÜRECİ .....                        | 7  |
| 1.1 Strateji Geliştirme Kurulu ve Stratejik Plan Ekibi .....              | 7  |
| 1.2 Planlama Süreci .....   | 7  |
| 2. DURUM ANALİZİ.....   | 9  |
| 2.1 Kurumsal Tarihçe .....  | 10 |
| 2.2 Uygulanmakta Olan Stratejik Planın Değerlendirilmesi .....            | 11 |
| 2.3 Mevzuat Analizi .....   | 12 |
| 2.4 Üst Politika Belgeleri Analizi .....                                  | 15 |
| 2.5 Faaliyet Alanları ile Ürün/Hizmetlerin Belirlenmesi .....             | 16 |
| 2.6 Paydaş Analizi .....  | 17 |
| 2.7 Kuruluş İçi Analiz .....  | 19 |
| 2.7.1 Teşkilat Şeması .....   | 19 |
| 2.7.2 İnsan Kaynakları .....  | 20 |
| 2.7.3 Teknolojik Düzey .....  | 25 |
| 2.7.4 Mali Kaynaklar .....  | 26 |
| 2.7.5 İstatistik Veriler .....  | 27 |
| 2.8 Çevre Analizi (PESTLE) .....  | 29 |
| 2.9 Güçlü ve Zayıf Yönler ile Fırsatlar ve Tehditler (GZFT) Analizi ..... | 31 |
| 2.10 Tespit ve İhtiyaçların Belirlenmesi .....                            | 34 |
| 3. GELECEĞE BAKIŞ.....  | 36 |
| 3.1 Misyon .....  | 36 |
| 3.2 Vizyon .....  | 36 |
| 3.3 Temel Değerler .....  | 36 |
| 3.4 Amaç, Hedef ve Performans Göstergesi ile Stratejiler .....            | 36 |
| 4. MALİYETLENDİRME .....  | 44 |
| 5. İZLEME VE DEĞERLENDİRME .....  | 46 |

**ÇAYIROVA**

# **1.BÖLÜM**

**GİRİŞ VE STRATEJİK  
PLANIN HAZIRLIK  
SÜRECİ**

**ORTAOKULU**

**1983**



# 1. GİRİŞ VE STRATEJİK PLANIN HAZIRLIK SÜRECİ

## 1.1 Strateji Geliştirme Kurulu ve Stratejik Plan Ekibi

Stratejik Planlama çalışmaları, Millî Eğitim Bakanlığı Strateji Geliştirme Başkanlığının 2022-21 Sayılı Genelgesi gereğince başlatılmıştır.

*Tablo 1. Strateji Geliştirme Kurulu ve Stratejik Plan Ekibi Tablosu*

| Strateji Geliştirme Kurulu Bilgileri |                           | Stratejik Plan Ekibi Bilgileri |                       |
|--------------------------------------|---------------------------|--------------------------------|-----------------------|
| Adı Soyadı                           | Ünvanı                    | Adı Soyadı                     | Ünvanı                |
| Semih TANRIKULU                      | Okul Müdürü               | Nermin TUNCA                   | Müdür Yardımcısı      |
| Nermin TUNCA                         | Müdür Yardımcısı          | Pınar ATA                      | Sosyal bil. Öğretmeni |
| Selçuk BİLGİN                        | Müdür Yardımcısı          | Meryem SARI                    | Türkçe Öğretmeni      |
| Abdülbaki ÇAYLAK                     | Sosyal Bilgiler Öğretmeni | Rukiye YAVUZ                   | Fen Bilgisi Öğretmeni |
| İsmail YAZICI                        | Destek Personeli          |                                |                       |
| Zehra YAVUZ                          | O.Aile Birliği Başkanı    |                                |                       |

## 1.2 Planlama Süreci

2024-2028 dönemi stratejik plan hazırlanma süreci Strateji Geliştirme Kurulu ve Stratejik Plan Ekibi'nin oluşturulması ile başlamıştır. Ekip tarafından oluşturulan çalışma takvimi kapsamında ilk aşamada durum analizi çalışmaları yapılmış ve durum analizi aşamasında, paydaşlarımızın plan sürecine aktif katılımını sağlamak üzere paydaş anketi, toplantı ve görüşmeler yapılmıştır. Durum analizinin ardından geleceğe yönelim bölümüne geçilerek okulumuzun/kurumumuzun amaç, hedef, gösterge ve stratejileri belirlenmiştir.

# 2.BÖLÜM

## DURUM ANALİZİ



ORTAOKULU

1983



## 2. DURUM ANALİZİ

Stratejik planlama sürecinin ilk adımı olan durum analizi, okulumuzun/kurumumuzun “neredeyiz?” sorusuna cevap vermektedir. Okulumuzun/kurumumuzun geleceğe yönelik amaç, hedef ve stratejiler geliştirebilmesi için öncelikle mevcut durumda hangi kaynaklara sahip olduğu ya da hangi yönlerinin eksik olduğu ayrıca, okulumuzun/kurumumuzun kontrolü dışındaki olumlu ya da olumsuz gelişmelerin neler olduğu değerlendirilmiştir. Dolayısıyla bu analiz, okulumuzun/kurumumuzun kendisini ve çevresini daha iyi tanımasına yardımcı olacak ve stratejik planın sonraki aşamalarından daha sağlıklı sonuçlar elde edilmesini sağlayacaktır. Durum analizi bölümünde, aşağıdaki hususlarla ilgili analiz ve değerlendirmeler yapılmıştır;

- Kurumsal tarihçe
- Uygulanmakta olan planın değerlendirilmesi
- Mevzuat analizi
- Üst politika belgelerinin analizi
- Faaliyet alanları ile ürün ve hizmetlerin belirlenmesi
- Paydaş analizi
- Kuruluş içi analiz
- Dış çevre analizi (Politik, ekonomik, sosyal, teknolojik, yasal ve çevresel analiz)
- Güçlü ve zayıf yönler ile fırsatlar ve tehditler (GZFT) analizi
- Tespit ve ihtiyaçların belirlenmesi

ORTAOKULU

1983

## 2.1 Kurumsal Tarihçe

Okulumuz 1970 yılında hazine arazisi üzerine devlet tarafından Fatih İlkokulu adıyla yaptırılmıştır. 1973 yılında Fatih İlkokulu'nun B bloğu Çayırova Ortaokulu olarak hizmet vermeye başlamıştır. Uzun bir süre bölgenin ilk ve tek ortaokulu olarak hizmet vermiştir. Bir dönem birinci ve ikinci kademe olarak öğrenci mevcudu üç bine yaklaşmıştır. Sekiz yıllık zorunlu kesintisiz öğretime geçilince Beylikbağı'nda yeni yapılan bir ilköğretim okuluna Fatih İlköğretim adı verilince; okulumuzun adı Çayırova Ortaokulu olmuştur. Okulumuzun yeni binası devlet arazisi üzerine 1983 yılında yapılmıştır. Aynı yıl yeni binada hizmet vermeye başlamıştır. 2001–2002 Eğitim – Öğretim yılında Yenimahalle İlköğretim Okulu ve Çayırova Ortaokulu olarak ikiye ayrılmıştır. 2012–2013 Eğitim Öğretim Yılı itibariyle okul dönüşümleri çerçevesinde okulumuz Çayırova Ortaokulu olmuştur. 2016-2017 yılında Çayırova Belediyesi'nin yaptırmış olduğu yeni binasına taşınmıştır. Aynı bina içerisinde Çayırova İlkokulu ve Çayırova Ortaokulu olarak genç ve dinamik kadrosuyla eğitim-öğretim hizmetlerini sürdürmektedir.2022-2023 Eğitim-Öğretim yılından itibaren öğrenci sayısının fazla olması sebebiyle iki eğitime geçilmiştir.

ORTAOKULU

1983

## 2.2 Uygulanmakta Olan Stratejik Planın Değerlendirilmesi

MEB Strateji Geliştirme Başkanlığının yayınladığı 2010/14 sayılı genelge ile İlçe Milli Eğitim Müdürlüklerinin stratejik plan yapmaları zorunlu hale getirilmiştir. Bu genelge doğrultusunda stratejik planlama ekibi kurulmuş, 2019–2023 yıllarını kapsayan stratejik planını hazırlamış 03 Kasım 2019 tarihinde plan tamamlanarak yayınlanmıştır.

2019-2023 Stratejik Planı Mevcut Durum Analizi Raporu, Stratejik Plan Kitabı ve Performans Programı kitapçığı olmak üzere 3 kitaptan oluşmaktadır. Stratejik Plan Hazırlık Süreci Durum Analizi, Geleceğe Yönelim, Maliyetlendirme, İzleme Ve Değerlendirme, olmak üzere 5 bölümden oluşmaktadır.

Mevcut planda Durum Analizi, Paydaş Analizi, Yükümlülükler Ve Mevzuat Analizi, Kurum İçi Ve Dışı Analiz, Üst Politika Belgeleri ,GZFT(SWOT)Analizi, kullanılmıştır. 2019-2023 Stratejik Planı Yasal Yükümlükler Ve Mevzuat Analizi bölümü 652 sayılı Millî Eğitim Bakanlığının Teşkilat ve Görevleri Hakkında Kanun Hükmünde Kararname esaslarına göre belirlenmiştir. 2019-2023 Stratejik Planı Okulun Tarihsesi, Okulun Mevcut Durumu, Paydaş Analizi,GZFT Analizi, Misyonumuz, Vizyonumuz, Temel Değerlerimiz, Eğitim ve Öğretime Erişim, Eğitim ve Öğretimde Kalitenin Arttırılması, Kurumsal Kapasite, Güvenlik,olmak üzere 11 faaliyet alanında gruplanmıştır.

2019-2023 stratejik planımız, Okul Müdürü Semih TANRIKULU başkanlığında görevli öğretmenlerimizin katılımıyla yapılan toplantılarda, değerlendirilmiş ve sonuçları paylaşılmıştır. 2024-2028 stratejik planımızla birlikte hesap verilebilirlik anlayışı ile kaynakların etkili, ekonomik ve verimli bir şekilde elde edilmesi ve kullanılması sağlanmış,stratejik yönetim anlayışı kurum kültürü olarak benimsenmiştir. Planlama, çalışmaları izleme, değerlendirme ve denetleme süreçleri önem kazanmıştır.

Değerlendirme raporu, 2019-2023 Dönemi Stratejik Planının 2023 yılı hedeflere ve hedeflere ait performans göstergelerine ulaşma oranları dikkate alınarak hazırlanmıştır. Raporda; stratejik planda belirlenmiş olan amaç ve hedefler, sorumlu birim ve performans göstergeleri bazında değerlendirilmiştir ve her bir performans göstergesi için performans hesaplaması yüzde olarak hesaplanmıştır. Performans göstergelerine ilişkin değerlendirmeler; Her bir performans göstergesinin hedefe etkisi göz önünde bulundurularak hedef bazında performans hesaplaması yapılmıştır.

ORTAOKULU  
1983

## 2.3 Mevzuat Analizi

| YASAL YÜKÜMLÜLÜK (GÖREVLER)            | DAYANAK(KANUN, YÖNETMELİK, GENELGE, YÖNERGE)  |
|--|---|
| <b>Atama</b>                           | 657 Sayılı Devlet Memurları Kanunu  |
|  | Milli Eğitim Bakanlığına Bağlı Okul ve Kurumların Yönetici ve Öğretmenlerinin Norm Kadrolarına İlişkin Yönetmelik       |
|  | Milli Eğitim Bakanlığı Eğitim Kurumları Yöneticilerinin Atama ve Yer Değiştirmelerine İlişkin Yönetmelik                |
|  | Milli Eğitim Bakanlığı Öğretmenlerinin Atama ve Yer Değiştirme Yönetmeliği  |
| <b>Ödül, Disiplin</b>                  | Devlet Memurları Kanunu   |
|  | 6528 Sayılı Milli Eğitim Temel Kanunu İle Bazı Kanun ve Kanun Hükmünde Kararnamelerde Değişiklik Yapılmasına Dair Kanun |
|  | Milli Eğitim Bakanlığı Personeline Başarı, Üstün Başarı ve Ödül Verilmesine Dair Yönerge                                |
|  | Milli Eğitim Bakanlığı Disiplin Amirleri Yönetmeliği  |
| <b>Okul Yönetimi</b>                   | 1739 Sayılı Milli Eğitim Temel Kanunu   |
|  | Milli Eğitim Bakanlığı İlköğretim Kurumları Yönetmeliği   |
|  | Milli Eğitim Bakanlığı Okul Aile Birliği Yönetmeliği  |
|  | Milli Eğitim Bakanlığı Eğitim Bölgeleri ve Eğitim Kurulları Yönergesi   |
|  | MEB Yönetici ve Öğretmenlerin Ders ve Ek Ders Saatlerine İlişkin Karar  |
|  | Taşınır Mal Yönetmeliği   |
| <b>Eğitim-Öğretim</b>                  | Anayasa   |
|  | 1739 Sayılı Milli Eğitim Temel Kanunu   |
|  | 222 Sayılı İlköğretim ve Eğitim Kanunu  |
|  | 6287 Sayılı İlköğretim ve Eğitim Kanunu ile Bazı Kanunlarda Değişiklik Yapılmasına Dair Kanun                           |
|  | Milli Eğitim Bakanlığı İlköğretim Kurumları Yönetmeliği   |
|  | Milli Eğitim Bakanlığı Eğitim Öğretim Çalışmalarının Planlı Yürütülmesine İlişkin Yönerge                               |
|  | Milli Eğitim Bakanlığı Öğrenci Yetiştirme Kursları Yönergesi  |
|  | Milli Eğitim Bakanlığı Ders Kitapları ve Eğitim Araçları Yönetmeliği  |
|  | Milli Eğitim Bakanlığı Öğrencilerin Ders Dışı Eğitim ve Öğretim Faaliyetleri Hakkında Yönetmelik                        |
|  | Milli Eğitim Bakanlığı Personel İzin Yönergesi  |
| <b>Personel İşleri</b>                 | Devlet Memurları Tedavi ve Cenaze Giderleri Yönetmeliği   |
|  | Kamu Kurum ve Kuruluşlarında Çalışan Personelin Kılık Kıyafet Yönetmeliği   |
|  | Memurların Hastalık Raporlarını Verecek Hekim ve Sağlık Kurulları Hakkındaki Yönetmelik                                 |
|  | Milli Eğitim Bakanlığı Personeli Görevde Yükseltme ve Unvan Değişikliği Yönetmeliği                                     |
|  | Öğretmenlik Kariyer Basamaklarında Yükseltme Yönetmeliği  |
|  | Resmi Mühür Yönetmeliği   |
| <b>Mühür, Yazışma, Arşiv</b>           | Resmi Yazışmalarda Uygulanacak Usul ve Esaslar Hakkındaki Yönetmelik  |
|  | Milli Eğitim Bakanlığı Evrak Yönergesi  |
|  | Milli Eğitim Bakanlığı Arşiv Hizmetleri Yönetmeliği   |
|  | Milli Eğitim Bakanlığı Rehberlik ve Psikolojik Danışma Hizmetleri Yönet.  |
| <b>Rehberlik ve Sosyal Etkinlikler</b> | Okul Spor Kulüpleri Yönetmeliği   |
|  | Milli Eğitim Bakanlığı İlköğretim ve Ortaöğretim Sosyal Etkinlikler Yönetmeliği   |
|  | Milli Eğitim Bakanlığı İlköğretim Kurumları Yönetmeliği   |
| <b>Öğrenci İşleri</b>                  | Milli Eğitim Bakanlığı Demokrasi Eğitimi ve Okul Meclisleri Yönergesi   |
|  | Milli Eğitim Bakanlığı Kurum Tanıtım Yönetmeliği  |
| <b>İsim ve Tanıtım</b>                 | Milli Eğitim Bakanlığına Bağlı Kurumlara Ait Açma, Kapatma ve Ad Verme Yönetmeliği                                      |
|  | Sabotajlara Karşı Koruma Yönetmeliği  |
|  | Binaların Yangından Korunması Hakkındaki Yönetmelik   |
| <b>Sivil Savunma</b>                   | Daire ve Müesseseler İçin Sivil Savunma İşleri Kılavuzu   |

## 2.4 Üst Politika Belgeleri Analizi

Üst politika belgeleri;

- 12. Kalkınma Planı
- Cumhurbaşkanlığı Programı,
- Orta Vadeli Program,
- Cumhurbaşkanlığı Yıllık Programı,
- Millî Eğitim Bakanlığı Stratejik Planı,
- İl Millî Eğitim Müdürlüğü Stratejik Planı,
- İlçe Millî Eğitim Müdürlüğü Stratejik Planı

**Tablo 2. Üst Politika Belgeleri Analizi Tablosu**

| Üst Politika Belgesi                  | İlgili Bölüm/Referans | Verilen Görevler/İhtiyaçlar                       |
|---------------------------------------|-----------------------|---|
| 12.Kalkınma Planı                     | Çocuk                 | 731,732734,735 Sayılı tedbir maddeleri            |
| Cumhurbaşkanlığı 2024 Yıllık Programı | Eğitim                | 661,662,663,664 Sayılı Politika Tedbir Maddesleri |
| Orta Vadeli Program,                  | Afet Yönetimi         | 1 Tedbir  |

ORTAOKULU  
1983

## FAALİYET ALANLARI VE GÖREVLERİ

### Faaliyet Alanları, Ürün/Hizmetler

Çayırova Ortaokulu Müdürlüğünün faaliyet alanları ve sunmuş olduğu hizmetler aşağıdaki başlıklarda toplanmıştır.

#### Çayırova Ortaokulu Faaliyet Alanları

| FAALİYET ALANI: EĞİTİM   | FAALİYET ALANI: YÖNETİM İŞLERİ   |
|--|--|
| <b>1- Rehberlik Hizmetleri</b> <ul style="list-style-type: none"><li>Veli</li><li>Öğrenci</li><li>Öğretmen</li></ul>   | <b>1 -Öğrenci işleri hizmeti</b> <ul style="list-style-type: none"><li>Kayıt- Nakil işleri</li><li>Devam-devamsızlık</li><li>Sınıf geçme-Diploma İşlemleri</li><li>Mezunlar</li><li>Burs hizmetleri</li><li>Bir Üst Öğrenime Geçiş-Tercih İşlemleri</li><li>Öğrenci başarısının değerlendirilmesi</li><li>Ders Programları-Ders Dağıtım İşleri</li><li>Öğrencilere yönelik her türlü belgenin düzenlenmesi</li><li>Öğrenci sağlığı ve güvenliği</li><li>Öğrenci davranışlarının değerlendirilmesi</li><li>Öğrenci disiplin işlemleri</li></ul> |
| <b>2- Sosyal-Kültürel Etkinlikler</b> <ul style="list-style-type: none"><li>Çeşitli Sosyal Etkinlikler (.....)</li><li>Çeşitli Kültürel Etkinlikler(.....)</li><li>Öğrenci Gezileri</li><li>Öğretmenler Sosyal Etkinlikleri</li><li>Bayramlar-Belirli Gün ve Haftalarla İlgili törenler</li></ul>  | <b>2- Öğretmen özlük işleri hizmeti</b> <ul style="list-style-type: none"><li>Personel Terfi-İzin-Ücret-Maaş İşlemleri</li><li>Hizmet Birleştirme işlemleri</li><li>Personel işleri</li><li>Doğum- ölüm vb. yardım evrakları düzenlenmesi</li><li>HİTAP işlemleri</li></ul>  |
| <b>3- Spor Etkinlikleri</b> <ul style="list-style-type: none"><li>Futbol</li><li>Atletizm</li><li>Voleybol</li><li>Basketbol vb...</li></ul>   | <b>3- Büro İşleri hizmeti</b> <ul style="list-style-type: none"><li>Ayniyat, Demirbaş, Vb. İşlemleri</li><li>Satın Alma İşlemleri</li><li>Muayene ve Teslim Alma İşlemleri</li><li>Resmi yazışma işlemleri</li><li>Arşiv hizmetleri</li><li>Halkla ilişkiler</li><li>Planlama</li><li>Koordinasyon</li><li>Stratejik planın uygulanması</li><li>Donanım ve Teknoloji</li><li>Disiplin ve Sicil İşlemleri</li><li>Denetim</li><li>Okul Gelişimine Ait Görev ve Hizmetler</li><li>Tif-Tefbis işlemleri</li></ul>                                 |
| FAALİYET ALANI: ÖĞRETİM  | FAALİYET ALANI: VELİ EĞİTİMİ   |
| <b>1 Müfredatın işlenmesi</b> <ul style="list-style-type: none"><li>Derslik sistemi ile her türlü dersin yaparak yaşayarak öğretimi</li><li>Laboratuvarların etkin kullanımı</li><li>Kütüphanenin etkin kullanımı</li><li>Bilgi teknoloji donanımlarının sınıflarda yaygınlaştırılarak etkin kullanımını sağlamak</li><li>Yetiştirme Kurslarının açılması ve değerlendirilmesi</li></ul> | <ul style="list-style-type: none"><li>Halk Eğitim Müdürlüğü ile işbirliği yapılarak Eğitici Kurslar Düzenlenmesi</li><li>Veli rehberlik faaliyetleri(Seminerler)</li><li>Velilere yönelik sosyal faaliyetler</li></ul>   |
| <b>2 Kurslar</b> <ul style="list-style-type: none"><li>Yetiştirme</li><li>Hazırlama</li><li>Etüt</li></ul>   | <b>FAALİYET ALANI:</b><br>Kurslara katılımın sağlanması<br>Kurs sürecinin ve sonucunun değerlendirilmesi   |
| <b>3 Proje çalışmaları</b> <ul style="list-style-type: none"><li>AB Projeleri</li><li>Sosyal Projeler</li><li>Fen Projeleri</li><li>Okul özgün proje çalışmaları</li><li>Mahalli ve ulusal projelere etkin katılım sağlamak</li></ul>  |  |

## Çayırova Ortaokulu Ürün-Hizmet Listesi

|   |   |
|---|---|
| Öğrenci kayıt, kabul ve devam işleri      | Eğitim hizmetleri                       |
| Öğrenci başarısının değerlendirilmesi     | Öğretim hizmetleri                      |
| Mezunlar (Öğrenci)                        | Toplum hizmetleri                       |
| Sınıf geçme işleri                        | Kulüp çalışmaları                       |
| Öğrenim belgesi düzenleme işleri          | Öğrenim Belgesi                         |
| Personel işleri                           | Sosyal, kültürel ve sportif etkinlikler |
| Öğrenci davranışlarının değerlendirilmesi | Burs hizmetleri                         |
| Öğrenci sağlığı ve güvenliği              | Bilimsel araştırmalar                   |
| Okul çevre ilişkileri                     | Yaygın eğitim                           |
| Rehberlik                                 |   |

Okulumuzda öğrencilerimizin kayıt, nakil, devam-devamsızlık, not, öğrenim belgesi düzenleme işlemleri e-okul yönetim bilgi sistemi üzerinden yapılmaktadır.

Öğretmenlerimizin özlük, derece-kademe, terfi, hizmet içi eğitim, maaş ve ek ders işlemleri mebbis ve kbs sistemleri üzerinden yapılmaktadır. Okulumuzun mali işlemleri ilgili yönetmeliklere uygun olarak yapılmaktadır.

Okulumuzun rehberlik anlayışı sadece öğrenci odaklı değildir . Sınıf rehber öğretmenlerimiz öğrenci ve velilere yönelik seminerler düzenlemekte, çeşitli anket ve envanterler uygulamaktadır. Düzenli olarak veli görüşmeleri yapılmaktadır.. Okulumuzda davranış problemi gözlemlenen sınıf ve öğrenciler güdülenerek olumlu davranış kazanmalarını sağlamak amaçlanmaktadır. Okulumuzda her hafta cuma günleri sınıflar gezilerek haftanın en temiz ve düzenli sınıfı seçilmekte, haftanın en temiz ve düzenli sınıfının fotoğrafı çekilerek okulumuzun web sitesinde yayınlanmaktadır.

Okulumuz İl ve İlçe Milli Eğitim Müdürlüğümüz tarafından düzenlenen sosyal, kültürel ve sportif yarışmalara katılmaktadır. Okulumuzda kültürel geziler, tiyatro, piknik, kermes gibi faaliyetler düzenlenmektedir. Yılsonunda Ana sınıflarımız düzenlenen şenliklere katılmaktadır. Okulumuzda öğrencilerimize yönelik olarak hafta içi ve hafta sonu ders dışı etkinlik çalışmaları yapılmaktadır. Ayrıca okulumuzda yetişkinlere yönelik olarak okuma-yazma kursları düzenlenmektedir

1983



## 2.5 Faaliyet Alanları ile Ürün/Hizmetlerin Belirlenmesi

Tablo 3. Faaliyet Alanlar/Ürün ve Hizmetler Tablosu

| Faaliyet Alanı   | Ürün/Hizmetler   |
|--|--|
| Öğretim-egitim faaliyetleri  | <b>Öğrenci İşleri</b><br>Kayıt-nakil işleri<br>Devam-devamsızlık<br>Sınıf geçme  |
| Rehberlik faaliyetleri   | Öğrencilere rehberlik yapmak<br>Velilere rehberlik etmek<br>Rehberlik faaliyetlerini yürütmek  |
| Sosyal faaliyetler   | Kulüp Çalışmaları- Toplum Hizmeti  |
| Sportif , Kültürel ve Sanatsal faaliyetler   | Akıl ve Zeka Oyunları<br>Sergiler<br>Tiyatro   |
| İnsan kaynakları faaliyetleri (mesleki gelişim faaliyetleri, personel etkinlikleri...) | -Veli Bilgilendirme Seminerleri(Akran Zorbalığı,Çocukların Gelişim Özellikleri,Bir Üst Öğrenim Hakkında Bilgi)<br>-Okul Temelli Mesleki Gelişim<br>-Aday Öğretmen Semineri               |
| Okul aile birliği faaliyetleri   | -Kermes<br>- Maddi Durumu Yetersiz Öğrencilere Yönelik Çalışma   |
| Öğrencilere yönelik faaliyetler  | -Devam-Devamsızlık Takibi<br>-Ders Başarısı Arttırmaya Yönelik Planlama<br>-Öğrenci Yeteneklerini Ortaya Çıkarma ve Yönlendirme  |
| Ölçme değerlendirme faaliyetleri   | Süreç Odaklı Değerlendirme   |
| Öğrenme ortamlarına yönelik faaliyetler  | -Öğrenciyi öğrenme sürecine etkin katılımını sağlamak için teknolojik ürünlerden(etkileşimli tahta,bilgisayar vb.) yararlanma.<br>-Sınıf Kitaplığı oluşturma<br>-Panoları aktif kullanma |
| Ders dışı faaliyetler  | -Gezi<br>-Egzersiz<br>-Kurslar   |

## 2.6 Paydaş Analizi

### PAYDAŞ ANALİZİ ÇALIŞMA SÜRECİ

Çayırova Ortaokulu Stratejik Planlama Ekibi olarak planımızın hazırlanması aşamasında katılımcı bir yapı oluşturmak için ilgili tarafların görüşlerinin alınması ve plana dahil edilmesi gerekli görülmüş ve bu amaçla paydaş analizi çalışması yapılmıştır. Ekibimiz tarafından iç ve dış paydaşlar belirlenmiş, bunların önceliklerinin tespiti yapılmıştır.

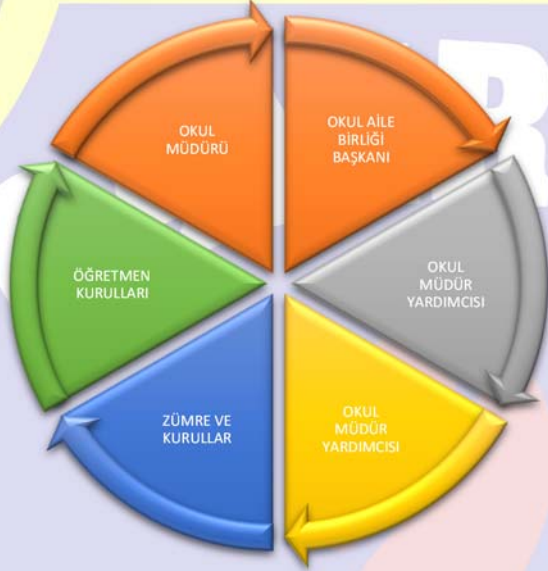
Paydaş görüş ve beklentileri SWOT (GZFT) Analizi Formu, Çalışan Memnuniyeti Anketi, Öğrenci Memnuniyeti Anketi, Veli Anketi Formu kullanılmaktadır. Aynı zamanda öğretmenler kurulu toplantıları, Zümre toplantıları gibi toplantılarla görüş ve beklentiler tutanakla tespit edilmekte Okulumuz bünyesinde değerlendirilmektedir.

Milli Eğitim Bakanlığı, Kaymakamlık, İlçe Millî Eğitim Müdürlükleri, Okullar, Yöneticiler, Öğretmenler, Özel Öğretim Kurumları, Öğrenciler, Okul aile birlikleri, Memur ve Hizmetli, Belediye, İl Sağlık Müdürlüğü, Meslek odaları, Sendikalar, Vakıflar, Muhtarlıklar, Tarım İlçe Müdürlüğü, Sivil Savunma İl Müdürlüğü, Türk Telekom İlçe Müdürlüğü, Medya...vb.

*Tablo 4. Paydaş Sınıflandırma ve Önceliklendirme Tablosu*

| PAYDAŞLAR                            | İÇ PAYDAŞ | DIŞ PAYDAŞ | ÖNCELİĞİ<br>(5 Yüksek Öncelik -1 Düşük Öncelik) |
|--------------------------------------|-----------|------------|---|
| Millî Eğitim Bakanlığı               |           | X          | 5.Öncelik                                       |
| Valilik                              |           | X          | 5.Öncelik                                       |
| İl Millî Eğitim Müdürlüğü            |           | X          | 5.Öncelik                                       |
| Kaymakamlık                          |           | X          | 5.Öncelik                                       |
| İlçe Millî Eğitim Müdürlüğü          |           | X          | 5.Öncelik                                       |
| Öğretmenler                          | X         |            | 5.Öncelik                                       |
| Öğrenciler                           | X         |            | 5.Öncelik                                       |
| Veliler                              | X         |            | 5.Öncelik                                       |
| Okul Aile Birliği                    | X         |            | 5.Öncelik                                       |
| Diğer çalışanlar                     | X         |            | 5.Öncelik                                       |
| Gebze Teknik Üniversitesi            |           | X          | 2.Öncelik                                       |
| Çayırova Belediyesi                  |           | X          | 4.Öncelik                                       |
| Güvenlik Güçleri (Emniyet, Jandarma) |           | X          | 4.Öncelik                                       |
| Muhtarlık                            |           | X          | 4.Öncelik                                       |
| Sivil Toplum Kuruluşları             |           | X          | 3.Öncelik                                       |

Kurumumuzun temel paydaşları öğrenci, veli ve öğretmen olmakla birlikte eğitimin dışsal etkisi nedeniyle okul çevresinde etkileşim içinde olunan geniş bir paydaş kitlesi bulunmaktadır. Paydaşlarımızın görüşleri anket, toplantı, dilek ve istek kutuları, elektronik ortamda iletilen önerilerde dâhil olmak üzere çeşitli yöntemlerle sürekli olarak alınmaktadır.



Paydaş anketlerine ilişkin ortaya çıkan temel sonuçlara altta yer verilmiştir \* :

**Öğrenci, öğretmen ve velilerimize yönelik yapmış olduğumuz memnuniyet anketleri sonuçları aşağıda sunulmuştur.**

#### **Öğrenci Anketi Sonuçları:**

|               |                 |                |
|---------------|-----------------|----------------|
| <u>Olumlu</u> | <u>Kararsız</u> | <u>Olumsuz</u> |
| %70           | %15             | %15            |

#### **Öğretmen Anketi Sonuçları:**

|               |                 |                |
|---------------|-----------------|----------------|
| <u>Olumlu</u> | <u>Kararsız</u> | <u>Olumsuz</u> |
| %90           | %4              | %6             |

#### **Veli Anketi Sonuçları:**

|               |                 |                |
|---------------|-----------------|----------------|
| <u>Olumlu</u> | <u>Kararsız</u> | <u>Olumsuz</u> |
| %88           | %5              | %7             |

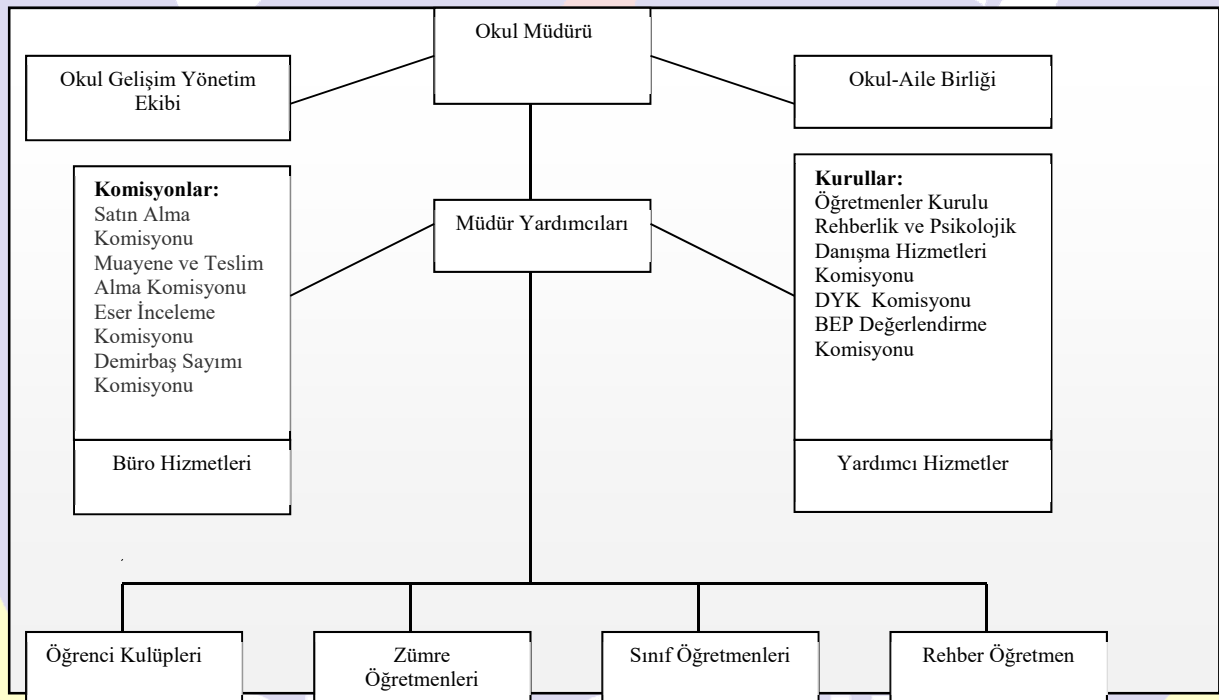
## 2.7 Kuruluş İçi Analiz

Bu bölümde; teşkilat yapısı, insan kaynaklarının yetkinlik düzeyi, kurum kültürü, teknoloji ve bilişim altyapısı, fiziki ve mali kaynaklara ilişkin analizlere yer verilmiştir.

Okulumuz ilk olarak 1970 yılında eğitim-öğretime başlamıştır.2022-2023 Eğitim-öğretim yılı itibariyle ikili eğitime geçmiş ve okulumuz Çayırova Ortaokulu binasını kullanmaktadır.

2023-2024 Eğitim-öğretim yılında 689 öğrenci, 1 Müdür, 2 Müdür yardımcısı, 1 Rehber Öğretmen( Kadrolu ) , 34 kadrolu branş öğretmeni, ile eğitim-öğretime devam etmektedir.

### 2.7.1 Teşkilat Şeması



## 2.7.2 İnsan Kaynakları

Bu bölümde; okulumuz personeline ilişkin nicel veriler ile personelin sahip olduğu niteliklerin analizi yapılmıştır.

|                             | Norm | Mevcut | İhtiyaç |
|-----------------------------|------|--------|---------|
| <b>Müdür</b>                | 1    | 1      | 0       |
| <b>Müdür Yardımcısı</b>     | 2    | 1      | 1       |
| <b>Bilişim tekn.</b>        | 1    | 1      | 0       |
| <b>Din kültürü ve bil.</b>  | 3    | 2      | 1       |
| <b>ingilizce</b>            | 4    | 4      | 0       |
| <b>İlk. matematik</b>       | 6    | 6      | 0       |
| <b>müzik</b>                | 2    | 1      | 1       |
| <b>Beden eğitimi</b>        | 3    | 1      | 2       |
| <b>Sosyal bilgiler</b>      | 4    | 3      | 1       |
| <b>Okul öncesi</b>          | 4    | 3      | 1       |
| <b>Teknoloji ve tasarım</b> | 2    | 0      | 2       |
| <b>Görsel sanatlar</b>      | 1    | 1      | 0       |
| <b>Özel eğitim</b>          | 16   | 0      | 16      |
| <b>Fen bilimleri</b>        | 4    | 4      | 0       |
| <b>Türkçe</b>               | 5    | 5      | 0       |
| <b>Rehberlik</b>            | 2    | 1      | 1       |

# ÇAYIROVA

**Tablo 5. Çalışanların Görev Dağılımı**

| Çalışanın Ünvanı     | Görevleri  |
|----------------------|--|
| Okul /Kurum Müdürü   | <ol style="list-style-type: none"><li>1. Ders okutur.</li><li>2. Kanun, tüzük, yönetmelik, yönerge, program ve emirlere uygun olarak görevlerini yürütmeye,</li><li>3. Okulu düzene koyar. Denetler.</li><li>4. Okulun amaçlarına uygun olarak yönetilmesinden, değerlendirilmesinden ve geliştirmesinden sorumludur.</li></ol> Okul müdürü, görev tanımında belirtilen diğer görevleri de yapar.  |
| Müdür Baş Yardımcısı | <ol style="list-style-type: none"><li>1. Ders okutur</li><li>2. Müdürün en yakın yardımcısıdır. Müdürün olmadığı zamanlarda müdüre vekâlet eder.</li><li>3. Okulun her türlü eğitim-öğretim, yönetim, öğrenci, personel, tahakkuk, ayniyat, yazışma, eğitici etkinlikler, yatılılık, bursluluk, güvenlik, beslenme, bakım, koruma, temizlik, düzen, nöbet, halkla ilişkiler gibi işleriyle ilgili olarak okul müdürü tarafından verilen görevleri yapar.</li></ol> Müdür başyardımcısı, görev tanımında belirtilen diğer görevleri de yapar. |
| Müdür Yardımcısı     | <ol style="list-style-type: none"><li>1. Ders okutur.</li><li>2. Okulun her türlü eğitim-öğretim, yönetim, öğrenci, personel, tahakkuk, ayniyat, yazışma, sosyal etkinlikler, yatılılık, bursluluk, güvenlik, beslenme, bakım, nöbet, koruma, temizlik, düzen, halkla ilişkiler gibi işleriyle ilgili olarak okul müdürü tarafından verilen görevleri yapar</li></ol> Müdür yardımcısı, görev tanımında belirtilen diğer görevleri de  |

|             | yapar.   |
|-------------|--|
| Öğretmenler | <ol style="list-style-type: none"><li>1. Dersler ilkokullarda sınıf, ortaokul ve imam hatip ortaokulunda alan öğretmenleri tarafından okutulur.</li><li>2. Öğretmenler, kendilerine verilen sınıfın veya şubenin derslerini, programda belirtilen esaslara göre plânlamak, okutmak, bunlarla ilgili uygulama ve deneyleri yapmak, ders dışında okulun eğitim-öğretim ve yönetim işlerine etkin bir biçimde katılmak ve bu konularda kanun, yönetmelik ve emirlerde belirtilen görevleri yerine getirmekle yükümlüdürler.</li><li>3. İlkokullarda Sınıf öğretmenleri, okuttukları sınıfı bir üst sınıfta da okuturlar.</li><li>4. İlkokullarda yabancı dil dersi ile din kültürü ve ahlak bilgisi dersinin alan öğretmenince okutulması esastır.</li><li>5. Derslerini alan öğretmeni okutan sınıf öğretmeni, bu ders saatlerinde yönetimce verilen eğitim-öğretim görevlerini yapar.</li><li>6. Okul müdürlüğünce düzenlenen nöbet çizelgesine göre kendi devresinde nöbet tutmaları sağlanır.</li><li>7. Resmî Gazete, Tebliğler Dergisi, genelge ve duyurulardan elektronik ortamda yayımlananları Bakanlığın web sayfasından takip eder.</li><li>8. Elektronik ortamda yayımlanmayanları ise okur, ilgili yeri imzalar ve uygularlar.</li><li>9. Öğretmenler dersleri ile ilgili araç-gereç, laboratuvar ve işliklerdeki eşyayı, okul kütüphanesindeki kitapları korur ve iyi kullanılmasını sağlarlar.</li></ol> |



**Tablo 6. İdari Personelin Hizmet Süresine İlişkin Bilgiler**

| Hizmet Süreleri | 2024 Yıl İtibarıyla |     |
|-----------------|---------------------|-----|
|                 | Kişi Sayısı         | %   |
| 1-4 Yıl         | 0                   | 0   |
| 5-6 Yıl         | 0                   | 0   |
| 7-10 Yıl        | 1                   | %33 |
| 10.....Üzeri    | 2                   | %66 |

**Tablo 7. Öğretmenlerin Hizmet Süreleri (Yıl İtibarıyla)**

| Hizmet Süreleri | Branş           | Kadın | Erkek | Hizmet Yılı     | Toplam |
|-----------------|-----------------|-------|-------|-----------------|--------|
| 1-3 Yıl         | Branş Öğretmeni | 0     | 0     | 2021 ve sonrası | 0      |
| 4-6 Yıl         | Branş Öğretmeni | 3     | 0     | 2020 ve öncesi  | 3      |
| 7-10 Yıl        | Branş Öğretmeni | 11    | 2     | 2017 ve öncesi  | 13     |
| 11-15 Yıl       | Branş Öğretmeni | 10    | 4     | 2013 ve öncesi  | 14     |
| 16-20           | Branş Öğretmeni | 2     | 1     | 2008 ve öncesi  | 3      |
| 20 ve üzeri     | Branş Öğretmeni | 0     | 1     | 2004 ve öncesi  | 1      |

**Tablo 8. Kurumdaki Mevcut Hizmetli/ Memur Sayısı**

|   | Görevi   | Erkek | Kadın | Eğitim Durumu | Hizmet Yılı | Toplam |
|---|----------|-------|-------|---------------|-------------|--------|
| 1 | Memur    | 0     | 0     | 0             | 0           | 0      |
| 2 | Hizmetli | 1     | 0     | ortaokul      | 32          | 1      |
| 3 |          |       |       |               |             |        |
| 4 |          |       |       |               |             |        |
| 5 |          |       |       |               |             |        |
| 6 |          |       |       |               |             |        |

**Tablo 9. Okul/kurum Rehberlik Hizmetleri**

| Mevcut Kapasite                 |  |  |                      | Mevcut Kapasite Kullanımı ve Performans |                 |             |   |                     |                  |
|---------------------------------|--|--|----------------------|---|-----------------|-------------|---|---------------------|------------------|
| Psikolojik Danışman Norm Sayısı | Görev Yapan Psikolojik Danışman Sayısı | İhtiyaç Duyulan Psikolojik Danışman Sayısı | Görüşme Odası Sayısı | Danışmanlık Hizmeti Alan                |                 |             | Rehberlik Hizmetleri ile İlgili Düzenlenen Eğitim/Paylaşım Toplantısı vb. Faaliyet Sayısı |                     |                  |
|                                 |  |  |                      | Öğrenci Sayısı                          | Öğretmen Sayısı | Veli Sayısı | Öğretmenlere Yönelik  | Öğrencilere Yönelik | Velilere Yönelik |
| 2                               | 1                                      | 1  | 2                    | 639                                     | 34              | 639         | 12  | 11                  | 8                |

**ORTAOKULU**  
1983

### 2.7.3 Teknolojik Düzey

Okulumuzun teknolojik altyapısı ve teknolojiyi kullanabilme düzeyine ilişkin analizi yapılmıştır.

*Tablo 10. Teknolojik Araç-Gereç Durumu*

| Araç-Gereçler       | Mevcut Durum | İhtiyaç |
|---------------------|--------------|---------|
| Etkileşimli Tahta   | 32           | 0       |
| Masaüstü Bilgisayar | 53           | 0       |
| Dizüstü Bilgisayar  | 2            | 0       |
| Projeksiyon         | 2            | 0       |
| TV                  | 2            | 0       |

*Tablo 11. Fiziki Mekân Durumu*

| Fiziki Mekân           | Var | Yok | Adedi | İhtiyaç |
|------------------------|-----|-----|-------|---------|
| Öğretmen Çalışma Odası | X   |     | 2     | 0       |
| Ekipman Odası          | X   |     | 2     | 0       |
| Kütüphane              | X   |     | 1     | 0       |
| Rehberlik Servisi      | X   |     | 2     | 0       |
| Resim Odası            | X   |     | 1     | 0       |
| Müzik Odası            | X   |     | 1     | 0       |
| Çok Amaçlı Salon       | X   |     | 1     | 0       |
| Spor Salonu            | X   |     | 1     | 0       |

## 2.7.4 Mali Kaynaklar

Okul/Kurumun mali kaynak analizi aşağıda belirtilmiştir.

*Tablo 12. Kaynak Tablosu*

| <b>Kaynaklar</b>    | <b>2023</b>   | <b>2024</b>   | <b>2025</b>   | <b>2026</b>   | <b>2027</b>   | <b>2028</b>   |
|---------------------|---------------|---------------|---------------|---------------|---------------|---------------|
| Genel Bütçe         | 46000         | 50000         | 55000         | 60000         | 65000         | 70000         |
| Okul Aile Birliği   | 98689         | 35000         | 45000         | 55000         | 60000         | 65000         |
| Özel İdare          | 0             | 0             | 0             | 0             | 0             | 0             |
| Kira Gelirleri      | 45000         | 56250         | 90000         | 108000        | 135000        | 162000        |
| Döner Sermaye       | 0             | 0             | 0             | 0             | 0             | 0             |
| Dış Kaynak/Projeler | 0             | 0             | 0             | 0             | 0             | 0             |
| Diğer               | 15000         | 0             | 0             | 0             | 0             | 0             |
| <b>TOPLAM</b>       | <b>204689</b> | <b>141250</b> | <b>190000</b> | <b>223000</b> | <b>260000</b> | <b>297000</b> |

*Tablo 13. Gelir-Gider Tablosu*

| <b>YILLAR</b>               | <b>2021</b>  |              | <b>2022</b>  |              | <b>2023</b>  |               |
|-----------------------------|--------------|--------------|--------------|--------------|--------------|---------------|
| <b>HARCAMA KALEMLERİ</b>    | <b>GELİR</b> | <b>GİDER</b> | <b>GELİR</b> | <b>GİDER</b> | <b>GELİR</b> | <b>GİDER</b>  |
| Temizlik                    |              | 0            |              | 18000        |              | 65000         |
| Küçük Onarım                |              | 694          |              | 6800         |              | 40000         |
| Bilgisayar Harcamaları      |              | 0            |              | 0            |              | 0             |
| Büro Makinaları Harcamaları |              | 0            |              | 0            |              | 0             |
| Telefon                     | 9436         | 0            | 55082        | 0            | 204689       | 0             |
| Sosyal Faaliyetler          |              | 0            |              | 0            |              | 0             |
| Kırtasiye                   |              | 6000         |              | 12314        |              | 8847          |
| <b>GENEL</b>                |              | <b>6694</b>  |              | <b>37114</b> |              | <b>113847</b> |

## 2.7.5 İstatistik Veriler

### Temel Bilgiler Tablosu- Okul Künyesi

|                                      |  |  |     |   |  |   |    |
|--------------------------------------|--|--|-----|---|--|---|----|
| İli: KOCAELİ                         |  |  |     | İlçesi: ÇAYIROVA                              |  |   |    |
| Adres:                               |  | ÇAYIROVA MAH. 5208/2 SOK. No:7<br>ÇAYIROVA / KOCAELİ     |     | Coğrafi Konum link                            |  | <a href="http://40.8149609,29.3712266">40.8149609,29.3712266</a>                        |    |
| Telefon Numarası:                    |  | 0262 744 11 85   |     | Faks Numarası:                                |  |   |    |
| e- Posta Adresi:                     |  | <a href="mailto:976957@meb.k12.tr">976957@meb.k12.tr</a> |     | Web sayfası adresi:                           |  | <a href="http://cayirovaortaokulu.meb.k12.tr/">http://cayirovaortaokulu.meb.k12.tr/</a> |    |
| Kurum Kodu:                          |  | 976957   |     | Öğretim Şekli:                                |  | İkili Eğitim  |    |
| Okulun Hizmete Giriş Tarihi : 2016   |  |  |     | Toplam Çalışan Sayısı *                       |  | 34  |    |
| Öğrenci Sayısı:                      |  | ortaokul   |     | Öğretmen Sayısı                               |  | ortaokul  |    |
|                                      |  | Kız  | 324 |   |  | Kadın   | 26 |
|                                      |  | Erkek  | 315 |   |  | Erkek   | 8  |
|                                      |  | Toplam   |     | 639   |  | Toplam  |    |
| Derslik Başına Düşen Öğrenci Sayısı  |  | ortaokul: 25,41  |     | Şube Başına Düşen Öğrenci Sayısı              |  | Ortaokul : 25,41  |    |
| Öğretmen Başına Düşen Öğrenci Sayısı |  | Ortaokul: 17,94  |     | 30'dan Fazla Öğrencisi Olan Şube Sayısı       |  | Yok   |    |
|                                      |  |  |     | Öğretmenlerin Kurumdaki Ortalama Görev Süresi |  | 5,5 yıl   |    |

### Okul Yerleşkesine İlişkin Bilgiler

| Okul Bölümleri *             | Özel Alanlar | Var                      | Yok |
|------------------------------|--------------|--------------------------|-----|
| Okul Kat Sayısı              | 6            | Çok Amaçlı Salon         | x   |
| Derslik Sayısı               | 33           | Çok Amaçlı Saha          | x   |
| Derslik Alanları (m2)        | 47           | Kütüphane                | x   |
| Kullanılan Derslik Sayısı    | 28           | Fen Laboratuvarı         | x   |
| Şube Sayısı                  | 24           | Bilgisayar Laboratuvarı  | x   |
| İdari Odaların Alanı (m2)    | 20           | İş Atölyesi              | x   |
| Öğretmenler Odası (m2)       | 65           | Robotik Kodlama Atölyesi | x   |
| Okul Oturma Alanı (m2)       | 1261         | Zeka Oyunları Sınıfı     | x   |
| Okul Bahçesi (Açık Alan)(m2) | 4419         | Beceri Atölyesi          | x   |

|  |             |          |  |          |
|--|-------------|----------|--|----------|
| Okul Kapalı Alan (m2)  | <b>7655</b> | Pansiyon |  | <b>x</b> |
| Sanatsal, bilimsel ve sportif amaçlı toplam alan (m <sup>2</sup> ) | <b>350</b>  |          |  |          |
| Kantin (m2)  | <b>50</b>   |          |  |          |
| Tuvalet Sayısı   | <b>78</b>   |          |  |          |
| <b>Diğer (.....)</b>   |             |          |  |          |

### Sınıf ve Öğrenci Bilgileri

Okulumuzda yer alan sınıfların öğrenci sayıları alttaki tabloda verilmiştir.

| SINIFI                          | Kız | Erkek | Toplam |
|---------------------------------|-----|-------|--------|
| <b>ANASINIFI A</b>              | 14  | 6     | 20     |
| <b>ANASINIFI B</b>              | 12  | 8     | 20     |
| <b>ANASINIFI C</b>              | 9   | 11    | 20     |
| <b>ANASINIFI D</b>              | 8   | 12    | 20     |
| <b>5/A</b>                      | 12  | 14    | 26     |
| <b>5/B</b>                      | 13  | 13    | 26     |
| <b>5/C</b>                      | 11  | 13    | 24     |
| <b>5/D</b>                      | 12  | 14    | 26     |
| <b>5/E</b>                      | 12  | 12    | 24     |
| <b>6/A</b>                      | 15  | 12    | 27     |
| <b>6/B</b>                      | 13  | 13    | 26     |
| <b>6/C</b>                      | 14  | 15    | 29     |
| <b>6/D</b>                      | 13  | 13    | 26     |
| <b>6/E</b>                      | 14  | 14    | 28     |
| <b>7/A</b>                      | 15  | 10    | 25     |
| <b>7/B</b>                      | 12  | 14    | 26     |
| <b>7/C</b>                      | 14  | 12    | 26     |
| <b>7/D</b>                      | 13  | 14    | 27     |
| <b>7/E</b>                      | 13  | 12    | 25     |
| <b>8/A</b>                      | 17  | 12    | 29     |
| <b>8/B</b>                      | 16  | 14    | 30     |
| <b>8/C</b>                      | 16  | 12    | 28     |
| <b>8/D</b>                      | 15  | 11    | 26     |
| <b>8/E</b>                      | 15  | 12    | 27     |
| <b>5/A HAFİF ZİHİNSEL</b>       | 0   | 3     | 3      |
| <b>6/A HAFİF ZİHİNSEL</b>       | 1   | 3     | 4      |
| <b>6/A ORTA – AĞIR ZİHİNSEL</b> | 1   | 3     | 4      |
| <b>7/A HAFİF ZİHİNSEL</b>       | 2   | 4     | 6      |

|                        |            |            |            |
|------------------------|------------|------------|------------|
| 7/A ORTA AĞIR ZİHİNSEL | 0          | 2          | 2          |
| 8/A HAFİF ZİHİNSEL     | 2          | 6          | 8          |
| 8/A ORTA AĞIR ZİHİNSEL | 0          | 1          | 1          |
| <b>TOPLAM</b>          | <b>324</b> | <b>315</b> | <b>639</b> |

## 2.8 Çevre Analizi (PESTLE)

Çevre analiziyle okul/kurum üzerinde etkili olan veya olabilecek politik,ekonomik,sosyo-kültürel, teknolojik, yasal çevresel dış etkenlerin tespit edilmesi amaçlanır. Dış çevreyi oluşturan unsurlar(nüfus,demografik yapı,coğrafi alan,kentsel gelişme,sosyokültürel hayat, ekonomik, sosyal, politik, kültürel durum, çevresel, teknolojik ve rekabete yönelik etkenler vb.) okul ve kurumun kontrolü dışındaki koşullara bağlı ve farklı eğilimlere sahiptir.Bu unsurlar doğrudan veya dolaylı olarak okul/kurumun faaliyet alanlarını etkilemektedir.

Bu bölümde,okul/kurumu etkileyen yada etkileyebilecek dış çevre eğilimleri ve koşulları değerlendirilir.

Bu analiz ile elde edilen veriler, GZFT analizinin “fırsatlar” ve“tehditler” bölümlerinin oluşturulmasında zemin oluşturur. Tespit ile ihtiyaçların belirlenmesi ise stratejilerin geliştirilmesinde önemli bir rol oynayacaktır. Söz konusu etkenlerin tespit edilmesinde PESTLE matrisinden faydalanılır.

Okul ve kurum dış çevrede meydana gelebilecek değişiklikleri sürekli olarak izleyerek analiz etmek, ortaya çıkabilecek fırsat-tehditleri önceden tahmin edip gerekli önlemleri almak zorundadır.

Okul/kurum içi analizde, sağlıklı bir şekilde ortaya konan güçlü ve zayıf yönler, çevre analizi aşamasında elde edilecek fırsatlar ve tehditler ile birlikte değerlendirilerek en uygun stratejiler belirlenmelidir.

### PESTLE Analiz Tablosu

| Politik-Yasal etkenler   | Ekonomik etkenler  |
|--|--|
| <ul style="list-style-type: none"> <li>*Milli Eğitim Bakanlığı ve İl ve İlçe Milli Eğitim Müdürlüğü 2015-2019 Stratejik Planlarının incelenmesi</li> <li>*Yasal yükümlülüklerin belirlenmesi</li> <li>*Personelin yasal hak ve sorumlulukları</li> <li>*Oluşturulması gereken kurul ve komisyonlar.</li> <li>*Okul çevresindeki politik durum</li> <li>*Öğrencilerin değişik ihtiyaçlarına, doğal yeteneklerine ve ilgi alanlarına odaklanması</li> <li>*Okulumuzun bulunduğu çevrenin, eğitime-öğretime erişebilirlik hakkında zorunlu eğitimi aşan beklentileri</li> </ul> | <ul style="list-style-type: none"> <li>*Okulun bulunduğu çevrenin genel gelir durumu</li> <li>*İş kapasitesi</li> <li>*Okulun gelirini artırıcı unsurlar</li> <li>*Okulun giderlerini arttıran unsurlar</li> <li>*Tasarruf sağlama imkânları</li> <li>*İşsizlik durumu</li> <li>*Mal-ürün ve hizmet satın alma imkânları</li> <li>*Kullanılabilir gelir</li> <li>*Velilerin sosyoekonomik düzeyi</li> <li>*Bilginin, refaha ve mutluluğa ulaşmada itici güç olarak belirmesi</li> <li>*Toplum kavramında, internet kullanımı sonucunda meydana gelen değişiklikler</li> <li>*Çalışanlarda değişik becerilerin ve daha fazla esnekliğin aranmasına yol açan küreselleşme ve rekabetin gittikçe arttığı ekonomi</li> <li>*İstihdamda geleneksel alanlardan bilgi ve hizmet sektörüne kayış</li> <li>*Vasıfsız işlerdeki düşüş ve istihdam için gerekli nitelik ve becerilerdeki artış</li> <li>*Kariyer yönü ve istihdamda değişiklikler içeren yeni kariyer yapıları</li> </ul> |



| Sosyokültürel etkenler  | Teknolojik etkenler   |
|---|---|
| <ul style="list-style-type: none"><li>*Kariyer beklentileri</li><li>*Ailelerin ve öğrencilerin bilinçlenmeleri</li><li>*Aile yapısındaki değişimler(geniş aileden çekirdek aileye geçiş, erken yaşta evlenme vs.)</li><li>*Nüfus artışı</li><li>*Göç</li><li>*Nüfusun yaş gruplarına göre dağılımı</li><li>*Doğum ve ölüm oranları</li><li>*Hayat beklentilerindeki değişimler (Hızlı para kazanma hırsları, lüks yaşama düşkünlük, kırsal alanda kentsel yaşam)</li><li>*Göçler dolayısıyla artan mahallelerimizdeki okul çağı öğrenci sayısı</li><li>*Birçok geleneksel sosyal yapının etkisinin azalması</li></ul> | <ul style="list-style-type: none"><li>*Milli Eğitim Bakanlığı teknoloji kullanım durumu,</li><li>*e- devlet uygulamaları</li><li>*e-öğrenme, e-akademi, e-okul, eba uzem internet olanakları</li><li>*Okulun sahip olmadığı teknolojik araçlar bunların kazanılma ihtimali</li><li>*Çalışan ve öğrencilerin teknoloji kullanım kapasiteleri,</li><li>*Öğrenci ve çalışanların sahip olduğu teknolojik araçlar</li><li>*Teknoloji alanındaki gelişmeler</li><li>*Okulun yeni araçlara sahip olma imkânları</li><li>*Teknolojinin eğitimde kullanım,</li><li>*Teknolojinin ilerlemesinin, yayılmasının ve benimsenmesinin artması</li><li>*Bilginin hızlı üretimi, erişilebilirlik ve kullanılabilirliğinin gelişmesi</li><li>*Teknolojinin sağladığı yeni öğrenme ve etkileşim-paylaşım olanakları</li></ul> |

ORTAOKULU

1983

## 2.9 Güçlü ve Zayıf Yönler ile Fırsatlar ve Tehditler (GZFT) Analizi

Okulumuzun temel istatistiklerinde verilen okul künyesi, çalışan bilgileri, bina bilgileri, teknolojik kaynak bilgileri ve gelir gider bilgileri ile paydaş anketleri sonucunda ortaya çıkan sorun ve gelişime açık alanlar iç ve dış faktör olarak değerlendirilerek GZFT tablosunda belirtilmiştir. Dolayısıyla olguyu belirten istatistikler ile algıyı ölçen anketlerden çıkan sonuçlar tek bir analizde birleştirilmiştir.

Kurumun güçlü ve zayıf yönleri donanım, malzeme, çalışan, iş yapma becerisi, kurumsal iletişim gibi çok çeşitli alanlarda kendisinden kaynaklı olan güçlülükleri ve zayıflıkları ifade etmektedir ve ayırında temel olarak okul müdürü/müdürlüğü kapsamından bakılarak iç faktör ve dış faktör ayrımı yapılmıştır.

*Tablo GZFT Listesi*

| Güçlü Yönlerimiz   | Zayıf Yönlerimiz   |
|--|--|
| <ul style="list-style-type: none"><li>*Okul yönetici ve öğretmenlerinin ihtiyaç duyduğunda İlçe Milli Eğitim Müdürlüğü yöneticilerine ulaşabilmesi</li><li>*Liderlik davranışlarını sergileyebilen yönetici ve çalışanların bulunması</li><li>*Öğretmen yönetici iş birliğinin güçlü olması</li><li>*Deneyimli öğretmen kadrosunun olması</li><li>*Kendini geliştiren gelişime açık ve teknolojiyi kullanan öğretmenlerin olması</li><li>*Okulun sosyal, kültürel, etkinliklerdeki başarısı</li><li>*Okul Aile Birliğinin iş birliğine açık olması</li><li>**Her sınıfta Etkileşimli Tahtanın olması</li><li>*ADSL bağlantısının olması</li><li>**Ders dışı faaliyetlerin yapılması</li><li>**Güvenlik kameralarının olması</li><li>*Veli iletişiminin güçlü olması</li><li>*Okula Ulaşımın rahat olması</li></ul> | <ul style="list-style-type: none"><li>*Okuma alışkanlığının az olması</li><li>*Öğrencilerin ortak bir okul kültüre sahip olmaması</li><li>*Öğrenci disiplin anlayışının yetersizliği</li><li>*Kadrolu hizmetli ve memur personelinin olmaması</li><li>* Sportif faaliyetler için kapalı spor salonunun olmayışı</li><li>*Öğrenci-öğretmen ilişkilerinin istenen düzeyde olmaması,</li><li>*Öğrencilerin farklı çevrelerden gelmesi,</li><li>*Öğrenci ailelerinde parçalanmış ailelerin çok olması,<ul style="list-style-type: none"><li>• Kantinin bina içinde bulunması,</li><li>• İlkokul ve Ortaokulun ikili öğretim ile aynı binada eğitim yapması,</li><li>• Bahçenin mevcut öğrenci sayısına göre yetersiz büyüklükte olması,</li></ul></li><li>*Yeşil alan bulunmaması.<ul style="list-style-type: none"><li>• Bazı sınıf mevcutlarının kalabalık olması,</li></ul></li></ul> |

| Fırsatlarımız  | Tehditlerimiz  |
|--|--|
| <ul style="list-style-type: none"> <li>*Mülki ve yerel yetkililerle olan olumlu diyalog ve iş birliği</li> <li>*Okulumuzun diğer okullar ve kurumlarla iletişiminin güçlü olması</li> <li>*Hayırseverlerin varlığı</li> <li>*Hizmet alanların beklenti ve görüşlerinin dikkate alınması</li> <li>*Okula toplu ulaşımın kolay olması</li> <li>*Okulumuzun yakınlarında sağlık ocağı bulunması</li> <li>*İnsan kaynaklarının yeterliliği</li> <li>*Velilere kısa sürede ulaşılabilmesi</li> <li>*Veli-öğrenci kitlesinin, iletişimi kolay, ilgili, ekonomik düzeyi orta ve üst olması,</li> <li>*Öğrencilerin sosyal gelişimlerini sağlayacak imkanlarının olması,</li> <li>*Deneyimli idareci-öğretmen kadrosu,</li> <li>*Teknolojik olanakların bulunması,</li> <li>*Teknolojinin yakından izlenmesi ve sınıflarda kullanılması,</li> <li>*Gerekli ekipmanın sağlanması için idarenin yardıma açık olması,</li> <li>*Yönetimin deneyimli oluşu ve olumlu yaklaşımları,</li> <li>*Okul-veli işbirliği ve çevre etkileşimine önem vermesi,</li> <li>*Okulun merkezi yerde olması,</li> <li>**Hijyenik koşulların sağlanması, temizlik, düzen önem verilmesi, güvenliğinin sağlanması,</li> </ul> | <ul style="list-style-type: none"> <li>*Parçalanmış ve problemlili aileler</li> <li>*Medyanın eğitici görevini yerine getirmemesi</li> <li>* Okul çevresinde bulunan yolda araç yoğunluğunun fazla olması</li> <li>*Parçalanmış ailelerin çoğunlukta olduğu sınıflarda sorun yaşanması</li> <li>*Değişime direnç</li> <li>*Okumaya zaman ayrılmaması</li> <li>*Okul fiziksel yapısının yetersizliği, spor salonunun olmaması</li> <li>*Bahçe duvarlarının yüksekliğinin yetersiz olması</li> </ul> |

### Gelişim ve Sorun Alanları

Gelişim ve sorun alanları analizi ile GZFT analizi sonucunda ortaya çıkan sonuçların planın geleceğe yönelim bölümü ile ilişkilendirilmesi ve buradan hareketle hedef, gösterge ve eylemlerin belirlenmesi sağlanmaktadır.

Gelişim ve sorun alanları ayrımında eğitim ve öğretim faaliyetlerine ilişkin üç temel tema olan Eğitime Erişim, Eğitimde Kalite ve kurumsal Kapasite kullanılmıştır. Eğitime erişim, öğrencinin eğitim faaliyetine erişmesi ve tamamlamasına ilişkin süreçleri; Eğitimde kalite, öğrencinin akademik başarısı, sosyal ve bilişsel gelişimi ve istihdamı da dâhil olmak üzere eğitim ve öğretim sürecinin hayata hazırlama evresini; Kurumsal kapasite ise kurumsal yapı, kurum kültürü, donanım, bina gibi eğitim ve öğretim sürecine destek mahiyetinde olan kapasiteyi belirtmektedir.

**Kurum İç ve dış paydaş analizler sonucunda oluşan faktörler etki derecelendirilmesine tabi tutularak alt başlıklara bölünmüş ve stratejik amaçlara giden yol belirlenmiştir.**

|  |   |   |
|--|---|---|
| <p><b>GF STRATEJİLERİ</b> Fırsatların avantajı için güçlü yönleri kullan</p> <p><b>ZF STRATEJİLERİ</b> Zayıflığı yenmek için fırsatları kullan</p> <p><b>GT STRATEJİLERİ</b> Tehditleri uzaklaştırmak için güçlü yönleri kullan</p> <p><b>ZT STRATEJİLERİ</b> Zayıflığı azalt tehditlerden kurtul</p>                                    | <p style="text-align: center;"><b>GÜÇLÜ YÖNLER-G</b></p> <ol style="list-style-type: none"> <li>Okul yönetici ve öğretmenlerinin ihtiyaç duyduğunda İlçe Milli Eğitim Müdürlüğü yöneticilerine ulaşabilmesi</li> <li>Okulumuzun diğer okullar ve kurumlarla iletişiminin güçlü olması</li> <li>Liderlik davranışlarını sergileyen yönetici ve çalışanların bulunması.</li> <li>Okulun sosyal, kültürel, etkinliklerdeki başarısı.</li> <li>Bilişim Teknolojileri Sınıfının olması.</li> <li>Veli iletişiminin güçlü olması.</li> <li>Okula toplu ulaşımın kolay olması</li> <li>İnsan kaynaklarının yeterliliği</li> <li>Deneyimli idareci-öğretmen kadrosu,</li> <li>Teknolojik olanakların bulunması,</li> <li>Okul-veli işbirliği ve çevre etkileşimine önem vermesi,</li> <li>Okulun merkezi yerde olması,</li> </ol> | <p style="text-align: center;"><b>ZAYIF YÖNLER-Z</b></p> <ol style="list-style-type: none"> <li>Okulun bahçesinin yetersiz olması.</li> <li>Sınıf kitaplıklarının aktif halde işlememesi.</li> <li>Ödeneklerin yetersizliği.</li> <li>Okuma alışkanlığının az olması</li> <li>Öğrencilerin ortak bir okul kültürüne sahip olmaması</li> <li>Öğrenci disiplin anlayışının yetersizliği</li> <li>Kadrolu hizmetli ve memur personelinin olmaması</li> <li>Rehber öğretmen eksikliği</li> <li>Okulun fiziki mekânlarının yetersizliği</li> <li>Öğrencilerin sosyal ve kişilik gelişimlerine önem verilmemesi,</li> <li>Velilerin ön planda olması,</li> <li>Öğrencilerin farklı çevrelerden gelmesi,</li> <li>Öğrenci ailelerinde parçalanmış ailelerin çok olması,</li> </ol> |
| <p><b>FIRSATLAR-F</b></p> <ol style="list-style-type: none"> <li>Mülki ve yerel yetkililerle olan olumlu diyalog ve iş birliği.</li> <li>Hizmet alanların beklenti ve görüşlerinin dikkate alınması.</li> <li>Hayırseverlerin varlığı</li> <li>Velilere kısa sürede ulaşılabilmesi.</li> <li>İnsan kaynaklarının yeterliliği.</li> </ol> | <p><b>GF STRATEJİLERİ</b></p> <ol style="list-style-type: none"> <li>Eğitim-öğretim, personel vb. iş ve işlemlerin kısa sürede çözülmesi.(1-a)</li> <li>Objektif yönetim anlayışının güven oluşturmada.(2-b)</li> <li>Sosyal, kültürel, sportif ve akademik yönden başarı gösteren öğrencilere hayırseverlerin yardımı.(3-c)</li> <li>Bilişim Teknolojileri Sınıfının etkin kullanımıyla ve hayırseverlerin yardımlarıyla proje üretiminin artırılması.(4-c)</li> <li>Öğrenci takibinin sağlanabilmesi-başarı ve devam(6-d)</li> </ol>  | <p><b>ZF STRATEJİLERİ</b></p> <ol style="list-style-type: none"> <li>Kütüphane ve sınıf kitaplıklarının aktif hale getirilmesi için okulun maddi ve insan kaynaklarından faydalanılması.(2-e)</li> <li>Okulumuzun fiziki yetersizliğinin giderilmesi için hayırseverlerden ve çevre kuruluşlarının desteğinden yararlanılması.(3-c)</li> <li>Maddi kaynak sorununun hayırseverler ve çevre kuruluşlarının desteği ile aşılması.(4-c)</li> </ol>   |
| <p><b>TEHDİTLER-T</b></p> <ol style="list-style-type: none"> <li>Okulumuzun çevresinde bulunan internet kafeler.</li> </ol>  | <p><b>GT STRATEJİLERİ</b></p> <ol style="list-style-type: none"> <li>Okul kütüphanesinin daha aktif hale getirilmesi 3. d</li> <li>Ders dışı faaliyetlerin artırılması ile internet kafelere öğrenci gidişinin durdurulması.(5-a)</li> </ol>  | <p><b>ZT STRATEJİLERİ</b></p> <ol style="list-style-type: none"> <li>Kitaplığın işler hale getirilmesi ve internet kafelere öğrenci gidişinin durdurulması.(2-a)</li> <li>Okul bahçesine kapalı spor salonunun yaptırılarak internet kafelere öğrenci gidişinin durdurulması.(1-a)</li> </ol>   |

## 2.10 Tespit ve İhtiyaçların Belirlenmesi

Gelişim ve sorun alanları analizi ile GZFT analizi sonucunda ortaya çıkan sonuçların planın geleceğe yönelim bölümü ile ilişkilendirilmesi ve buradan hareketle hedef, gösterge ve eylemlerin belirlenmesi sağlanmaktadır.

Gelişim ve sorun alanları ayrımında eğitim ve öğretim faaliyetlerine ilişkin üç temel tema olan Eğitime Erişim, Eğitimde Kalite ve kurumsal Kapasite kullanılmıştır. Eğitime erişim, öğrencinin eğitim faaliyetine erişmesi ve tamamlamasına ilişkin süreçleri; Eğitimde kalite, öğrencinin akademik başarısı, sosyal ve bilişsel gelişimi ve istihdamı da dâhil olmak üzere eğitim ve öğretim sürecinin hayata hazırlama evresini; Kurumsal kapasite ise kurumsal yapı, kurum kültürü, donanım, bina gibi eğitim ve öğretim sürecine destek mahiyetinde olan kapasiteyi belirtmektedir.

| Eğitime Erişim   | Eğitimde Kalite   | Kurumsal Kapasite   |
|--|---|---|
| <p>Okullaşma Oranı</p> <ul style="list-style-type: none"><li>Okul öncesi eğitimde okullaşma.</li><li>Eğitim – Öğretimi tamamlama</li><li>Eğitim – Öğretime katılım</li><li>Öğrenci gelişimine yönelik veli eğitimleri.</li></ul>   | <p>Akademik Başarı</p> <ul style="list-style-type: none"><li>Öğrenci başarısı</li><li>Bilimsel, kültürel, sanatsal ve sportif faaliyetler</li><li>Yabancı Dil ve Hareketlilik</li><li>Okul sağlığı ve hijyen</li><li>Zararlı alışkanlıklar</li><li>Dezavantajlı öğrencilere yönelik faaliyetler</li><li>Çalışanların Erasmus ve E-twinning gibi ulusal ve uluslararası projelerde hareketliliği</li><li>Çalışanların ödüllendirilmesi ve motivasyon</li><li>İnternetin tehlikeleri ve e-güvenlik seminer ve çalışmaları</li></ul> | <p>Kurumsal İletişim</p> <ul style="list-style-type: none"><li>Duyuruların zamanında yapılması</li><li>Veli iletişimde teknolojinin kullanılabilir olması</li><li>Kurumlar arası iletişimin hızlı ve yaygın olması.</li></ul> |
| <p>Okula Devam/ Devamsızlık</p> <ul style="list-style-type: none"><li>Devamsızlık yapan öğrencilerin takibinin yapılması</li><li>Rehberlik servisi ile ilgili ev ziyaretlerinin gerçekleştirilmesi</li><li>Rehberlik Araştırma Merkezi tarafından okullarda eğitim alamayan bireylere evlerinde ve hastanelerde eğitim verilmesinin sağlanması</li></ul> | <p>Sosyal, Kültürel ve Fiziksel Gelişim</p> <ul style="list-style-type: none"><li>Okul ve kurumların sosyal, kültürel, sanatsal ve sportif faaliyet alanlarına katılması</li><li>Paydaş memnuniyetine yönelik eğitim-öğretim ortamlarının artırılması</li></ul>   | <p>Kurumsal Yönetim</p> <ul style="list-style-type: none"><li>Beşeri altyapı</li><li>Fiziki ve mali altyapı</li><li>Yönetim ve organizasyon</li><li>Enformasyon teknolojilerinin kullanımının artırılması</li></ul>           |
| <p>Okula Uyum, Oryantasyon</p> <ul style="list-style-type: none"><li>Paydaş kitlesinin okula uyumlu olması</li><li>Yabancı uyruklu öğrencilerin oryantasyonunun sağlanması</li></ul>   | <p>Sınıf Tekrarı</p> <ul style="list-style-type: none"><li>Veli ve öğretmen görüşleri sonrasında gerektiğinde uygulanması</li></ul>   | <p>Bina ve Yerleşke</p> <ul style="list-style-type: none"><li>Yeni ve eski okul binasının aynı bahçede olması</li></ul>   |
| <p>Özel Eğitime İhtiyaç Duyan Bireyler</p> <ul style="list-style-type: none"><li>Rehberlik Araştırma Merkezi ve Rehberlik Servisi çalışmalarının devamı</li></ul>  | <p>İstihdam Edilebilirlik ve Yönlendirme</p> <ul style="list-style-type: none"><li>Yakın çevrede bulunan bir üst eğitim-öğretim kurumlarının sayıca fazla olması</li></ul>  | <p>Donanım</p> <ul style="list-style-type: none"><li>Teknolojik donanımın olması</li></ul>  |
| <p>Yabancı Öğrenciler</p> <ul style="list-style-type: none"><li></li></ul>   | <p>Öğretim Yöntemleri</p> <ul style="list-style-type: none"><li>Aktif öğrenme, grup ve ekip çalışmaları, uygulama, gezi vb.</li></ul>   | <p>Temizlik, Hijyen</p> <ul style="list-style-type: none"><li></li></ul>  |
| <p>Hayat boyu Öğrenme</p> <ul style="list-style-type: none"><li></li></ul>   | <p>Ders araç gereçleri</p> <ul style="list-style-type: none"><li>Harita, afiş ve levhalar</li><li>Geometri ve kesir takımları vb.</li></ul>   | <p>İş Güvenliği, Okul Güvenliği</p> <ul style="list-style-type: none"><li>İş güvenliği planının olması</li><li>Okul güvenlik personelinin bulunması</li></ul>   |





### 3. GELECEĞE BAKIŞ

Okul Müdürlüğümüzün Misyon, vizyon, temel ilke ve değerlerinin oluşturulması kapsamında öğretmenlerimiz, öğrencilerimiz, velilerimiz, çalışanlarımız ve diğer paydaşlarımızdan alınan görüşler, sonucunda stratejik plan hazırlama ekibi tarafından oluşturulan Misyon, Vizyon, Temel Değerler; Okulumuz üst kuruluna sunulmuş ve üst kurul tarafından onaylanmıştır.

#### 3.1 Misyon

**“Çalışanların ve öğrencilerin huzur ve güvenini temin ederek, çatısı altında bulunduğu mekânda mutlu olmasını sağlamak, Türk Milli Eğitimi'nin temel amaçlarını gerçekleştirmek, öğrencilerin kendilerinde var olan yeteneklerini keşfederek geliştirmek ve topluma yeni değerler kazandırmak, bilişim teknolojilerini kullanabilen, çağdaş düşünen milli, manevi, insani, evrensel etik değerlere sahip tam donanımlı iyi insan ve iyi vatandaşlar yetiştirmek!”**

#### 3.2 Vizyon

**İlimiz ilkokulları ve ortaokulları arasında köklü ve birikimli geçmişi ile geleceğe güven veren; çalışanlarının, öğrencilerinin çatısı altında olmaktan mutlu olduğu, mensubu olmakla övüldüğü, müşteri memnuniyetini prensip edinen, konumu itibarıyla çevresinde sosyal, kültürel ve sportif faaliyetlere verdiği önem ve elde ettiği başarılarıyla cazibe merkezi haline gelen kaliteli bir Eğitim ve Kültür Yuvası olmak!**

#### 3.3 Temel Değerler

##### İlkelerimiz ve Temel Değerlerimiz

| İlkelerimiz |  |
|-------------|--|
| 1           | Paydaşlar eşitlikten yararlanır.                               |
| 2           | Paydaşların yöneıtılması yapılır.                              |
| 3           | Paydaşlara fırsat eşitliği tanınır.                            |
| 4           | Veli-Öğrenci-Öğretmenin işbirliği içinde çalışmaları sağlanır. |
| 5           | Değişim ve yenileşme uyum.                                     |
| 6           | Açıklık ve erişebilirlik.                                      |
| 7           | Katılım ve sorumluluk bir arada değerlendirilir.               |
| 8           | Sürekli ve sağlıklı iletişim.                                  |
| 9           | Hesap verebilirlik.  |



| Temel Değerlerimiz |  |
|--------------------|--|
| 1                  | Ülkemizin geleceğinden sorumluyuz.   |
| 2                  | Eğitime yapılan yardımı kutsal sayar ve her türlü desteği veririz.   |
| 3                  | Toplam Kalite Yönetimi felsefesini benimseriz.   |
| 4                  | Kurumda çalışan herkesin katılımı ile sürecin devamlı olarak iyileştirileceğine ve geliştirileceğine inanırız. |
| 5                  | Sağlıklı bir çalışma ortamı içerisinde çalışanları tanıyarak fikirlerine değer verir ve işimizi önemseriz.     |
| 6                  | Mevcut ve potansiyel hizmet bekleyenlerin ihtiyaçlarına odaklanırız.   |
| 7                  | Kendimizi geliştirmeye önem verir, yenilikçi fikirlerden yararlanırız.   |
| 8                  | Öğrencilerin, öğrenmeyi öğrenmesi ilk hedefimizdir.  |
| 9                  | Okulumuzla ve öğrencilerimizle gurur duyarız.  |
| 10                 | Öğrencilerimizi, yaratıcı yönlerinin gelişmesi için teşvik ederiz.   |
| 11                 | Öğrenme problemi olan öğrencilerimiz için özel destek programları hazırlarız.                                  |
| 12                 | Biz, birbirimize ve kendimize güveniriz.   |
| 13                 | Öğrencilerimiz, bütün çalışmalarımızın odak noktasıdır.  |



ORTAOKULU  
1983

### 3.4 Amaç, Hedef ve Performans Göstergesi ile Stratejiler

| TEMA:             | ERİŞİM  |
|-------------------|---|
| STRATEJİK AMAÇ 1. | Öğrencilerin eğitim öğretime etkin katılımlarıyla donanımlı olarak bir üst öğrenime geçişi sağlanacaktır. |
| Hedef 1.1.        | Öğrenme kayıpları önleyici çalışmalar yapılarak azaltılacaktır.   |

| TEMA:             | KALİTE  |
|-------------------|---|
| STRATEJİK AMAÇ 2. | Öğrencilere medeniyetimizin ve insanlığın ortak değerleriyle çağın gereklerine uygun bilgi, beceri, tutum ve davranışlar kazandırılacaktır. |
| Hedef 2.1.        | Öğrencilerin bilimsel, kültürel, sanatsal, sportif ve toplum hizmeti alanlarında ders dışı etkinliklere katılım oranı artırılabacaktır .    |

| TEMA:            | KAPASİTE   |
|------------------|--|
| STRATEJİK AMAÇ 3 | Okulun eğitimin temel ilkeleri doğrultusunda niteliğini artırmak amacıyla kurumsal kapasite geliştirilecektir. .         |
| Hedef 3.1.       | Eğitim ve öğretimin sağlıklı ve güvenli bir ortamda gerçekleştirilmesi için okul sağlığı ve güvenliği geliştirilecektir. |

| TEMA:             | KALİTE   |
|-------------------|--|
| STRATEJİK AMAÇ 4. | Ortaokul kademesinde öğrencilerin kaliteli eğitime erişimleri fırsat eşitliği temelinde artırılarak bilişsel, duyuşsal ve fiziksel olarak çok yönlü gelişimleri sağlanacak ve temel hayat becerilerini edinmiş öğrenciler yetiştirilecektir. |
| Hedef 4.1.        | H3.1. Öğrencilerin akademik başarılarıyla birlikte tasarım ve girişimcilik yönlerini artırmaya yönelik bütüncül çalışmalar yürütülecektir.   |

|                                       |  |                         |                         |                   |                   |                   |                   |                   |  |
|---------------------------------------|--|-------------------------|-------------------------|-------------------|-------------------|-------------------|-------------------|-------------------|--|
| <b>TEMA:</b>                          | ERİŞİM   |                         |                         |                   |                   |                   |                   |                   |  |
| <b>STRATEJİK AMAÇ 1.</b>              | Öğrencilerin eğitim öğretime etkin katılımlarıyla donanımlı olarak bir üst öğrenime geçişi sağlanacaktır.  |                         |                         |                   |                   |                   |                   |                   |  |
| <b>Hedef 1.1.</b>                     | Öğrenme kayıpları önleyici çalışmalar yapılarak azaltılacaktır.  |                         |                         |                   |                   |                   |                   |                   |  |
| <b>PG NO</b>                          | <b>Performans Göstergeleri</b>   | <b>Hedef Etkisi (%)</b> | <b>Başlangıç Değeri</b> | <b>2024 Hedef</b> | <b>2025 Hedef</b> | <b>2026 Hedef</b> | <b>2027 Hedef</b> | <b>2028 Hedef</b> |  |
| <b>PG 1.1</b>                         | Bir eğitim ve öğretim yılında destekleme ve yetiştirme kurslarına kayıt yaptıran öğrenci oranı (%)   | 100                     | %50                     | %55               | %60               | %65               | %70               | %80               |  |
| <b>PG 1.2</b>                         | Destekleme ve yetiştirme kurslarına devam eden öğrencilerin katılım sağladığı derslerin not ortalaması   | 100                     | 70                      | 75                | 80                | 85                | 90                | 95                |  |
| <b>PG 1.3</b>                         | 20 gün ve üzeri özürsüz devamsızlık yapan öğrenci oranı (%)  | 20                      | %5                      | %4                | %3                | %2                | %1                | %1                |  |
| <b>PG 1.4</b>                         | 20 gün ve üzeri özürlü devamsızlık yapan öğrenci oranı (%)   | 20                      | %6                      | %5                | %3                | %3                | %2                | %1                |  |
| <b>Koordinatör Birim</b>              | Okul Müdürü, Müdür Yardımcıları  |                         |                         |                   |                   |                   |                   |                   |  |
| <b>İşbirliği Yapılacak Birim(ler)</b> | Sınıf Rehber Öğretmeni, Veli, Rehber öğretmenler   |                         |                         |                   |                   |                   |                   |                   |  |
| <b>Riskler</b>                        | Öğrencilerin kursa devam etme konusunda devamsızlık yapmaları, Velilerin yeterli bilgi sahibi olmadıkları için bu tür kurslara karşı ön yargılı olmaları.  |                         |                         |                   |                   |                   |                   |                   |  |
| <b>Stratejiler</b>                    | S.1 Öğrencilerin genel derslerdeki kazanım eksiklikleri tespit edilerek destekleme ve yetiştirme kurslarıyla akademik yeterliklerinin artırılması sağlanacaktır<br>S.2 Dijital platformlar aracılığıyla öğrencilerin tamamlayıcı ve destekleyici eğitim almaları sağlanacaktır<br>S.3 DYK'lara yönelik ders içeriklerine katkı sağlayacak etkinlik, okuma vb aktivitelerin zenginleştirilmesi sağlanacaktır.<br>S.4 DYK içerikleri öğrencinin hazır bulunuşluk seviyesi dikkate alınarak hazırlanacaktır.<br>S.5 Öğrencilerin devamsızlık nedenleri tespit edilerek devamsızlığa neden olan etmenler giderilecektir. |                         |                         |                   |                   |                   |                   |                   |  |
| <b>Maliyet Tahmini</b>                | 819.879  |                         |                         |                   |                   |                   |                   |                   |  |
| <b>Tespitler</b>                      | DYK ve destek eğitim de dijital platformlar yerine yazılı ve görsel materyallerin daha çok kullanılması.   |                         |                         |                   |                   |                   |                   |                   |  |
| <b>İhtiyaçlar</b>                     | Destek Eğitim öğrenci belirleme ve ölçme araçları, Öğrenci ders kitapları  |                         |                         |                   |                   |                   |                   |                   |  |

|                                       |  |                         |                         |                   |                   |                   |                   |                   |
|---------------------------------------|--|-------------------------|-------------------------|-------------------|-------------------|-------------------|-------------------|-------------------|
| <b>TEMA:</b>                          | KALİTE   |                         |                         |                   |                   |                   |                   |                   |
| <b>STRATEJİK AMAÇ 2.</b>              | Öğrencilere medeniyetimizin ve insanlığın ortak değerleriyle çağın gereklerine uygun bilgi, beceri, tutum ve davranışlar kazandırılacaktır.  |                         |                         |                   |                   |                   |                   |                   |
| <b>Hedef 2.1.</b>                     | Öğrencilere evrensel değerler, sağlıklı yaşam ve çevre bilinci duyarlılığı kazandırılacaktır.  |                         |                         |                   |                   |                   |                   |                   |
| <b>PG NO</b>                          | <b>Performans Göstergeleri</b>   | <b>Hedef Etkisi (%)</b> | <b>Başlangıç Değeri</b> | <b>2024 Hedef</b> | <b>2025 Hedef</b> | <b>2026 Hedef</b> | <b>2027 Hedef</b> | <b>2028 Hedef</b> |
| <b>PG 2.1</b>                         | Okulda bir eğitim ve öğretim döneminde bilimsel, kültürel, sanatsal ve sportif alanlarda en az bir faaliyete katılan öğrenci oranı (%)   | 75                      | %55                     | %55               | %60               | %65               | %70               | %72               |
| <b>PG 2.2</b>                         | Bir eğitim ve öğretim yılında en az iki sosyal sorumluluk ve toplum hizmeti çalışmalarına katılan öğrenci oranı (%)  | 45                      | %45                     | %55               | %60               | %65               | %70               | %75               |
| <b>PG 2.3</b>                         | Bir eğitim ve öğretim yılında yerel, ulusal ve uluslararası proje, yarışma vb. etkinliklere katılan öğrenci oranı (%)  | 25                      | %25                     | %26               | %30               | %34               | %39               | %41               |
| <b>PG 2.4</b>                         | Okulda bir eğitim ve öğretim yılında geleneksel çocuk oyunları alt başlığında en az bir faaliyete katılan öğrenci oranı (%)  | 30                      | %20                     | %23               | %26               | %29               | %34               | %37               |
| <b>Koordinatör Birim</b>              | Okul müdürü, Müdür yardımcıları, Sınıf Rehber öğretmenleri, Rehber öğretmenler   |                         |                         |                   |                   |                   |                   |                   |
| <b>İşbirliği Yapılacak Birim(ler)</b> | İlçe Spor Müdürlüğü, Belediyeler, Bilgi Evleri, Halk Eğitim Müdürlüğü .İl ve İlçe Milli Eğitim Müdürlükleri  |                         |                         |                   |                   |                   |                   |                   |
| <b>Riskler</b>                        | Öğrencilere medeniyetimizin ve insanlığın ortak değerleriyle çağın gereklerine uygun bilgi, beceri, tutum ve davranışlar kazandırılmaması  |                         |                         |                   |                   |                   |                   |                   |
| <b>Stratejiler</b>                    | <p>S1. Her bir öğrencinin bir kulüp faaliyetinde aktif olarak yer alması sağlanarak kulüp faaliyetlerinin etkinliği artırılacaktır.</p> <p>S2. Öğrencilerin seviyelerine uygun olarak toplumsal sorunların çözümüne katkı sağlamak ve farkındalık oluşturmak amacıyla afet ve acil durum, çevre, eğitim, spor, kültür ve turizm, sağlık ve sosyal hizmetler alanlarında toplum hizmeti faaliyetlerine katılımları artırılacaktır.</p> <p>S3. Okul bünyesinde yarışmalar düzenlenecektir.</p> <p>S4. Diğer kurum ve kuruluşlarla iş birliği içerisinde yürütülen bilimsel, sosyal, kültürel, sanatsal ve sportif alanlardaki faaliyetler artırılacaktır.</p> <p>S5. Okul bahçeleri çocukların geleneksel oyunlarla vakit geçirmelerini sağlayacak ve gelişimlerini destekleyecek şekilde etkin olarak kullanılacaktır</p> |                         |                         |                   |                   |                   |                   |                   |
| <b>Maliyet Tahmini</b>                | 409.939  |                         |                         |                   |                   |                   |                   |                   |
| <b>Tespitler</b>                      | Yapılan eğitimlere velilerin katılım oranının az olması.<br>Verilen eğitimlerin sadece okulda kalması günlük hayatta uygulanması için velilerin yeterli desteği sağlamaması.   |                         |                         |                   |                   |                   |                   |                   |

|                                       |   |  |                         |                         |                   |                   |                   |                   |                   |
|---------------------------------------|---|--|-------------------------|-------------------------|-------------------|-------------------|-------------------|-------------------|-------------------|
| <b>TEMA:</b>                          | KAPASİTE  |  |                         |                         |                   |                   |                   |                   |                   |
| <b>STRATEJİK AMAÇ 3</b>               | Ortaokul kademesinde öğrencilerin kaliteli eğitime erişimleri fırsat eşitliği temelinde artırılarak bilişsel, duyuşsal ve fiziksel olarak çok yönlü gelişimleri sağlanacak ve temel hayat becerilerini edinmiş öğrenciler yetiştirilecektir |  |                         |                         |                   |                   |                   |                   |                   |
| <b>Hedef 3.1.</b>                     | Öğrencilerin akademik başarılarıyla birlikte tasarım ve girişimcilik yönlerini artırmaya yönelik bütüncül çalışmalar yürütülecektir.  |  |                         |                         |                   |                   |                   |                   |                   |
| <b>PG NO</b>                          | <b>Performans Göstergeleri</b>  |  | <b>Hedef Etkisi (%)</b> | <b>Başlangıç Değeri</b> | <b>2024 Hedef</b> | <b>2025 Hedef</b> | <b>2026 Hedef</b> | <b>2027 Hedef</b> | <b>2028 Hedef</b> |
| <b>PG 3.1</b>                         | Matematik dersi yıl sonu puanı ortalaması .   |  | 100                     | 100                     | %50               | %55               | %60               | %70               | %75               |
| <b>PG 3.2</b>                         | Türkçe dersi yıl sonu puanı ortalaması  |  | 100                     | 47                      | 65                | 70                | 72                | 75                | 77                |
| <b>PG 3.3</b>                         | Fen Bilimleri dersi yıl sonu puanı ortalaması   |  | 100                     | 58                      | 60                | 62                | 65                | 72                | 74                |
| <b>PG 3.4</b>                         | Sosyal Bilimler dersi yıl sonu puanı ortalaması   |  | 100                     | 65                      | 65                | 68                | 68                | 70                | 74                |
| <b>PG 3.5</b>                         | Yabancı dil dersi yıl sonu puanı ortalaması   |  | 100                     | 52                      | 55                | 57                | 60                | 65                | 68                |
| <b>PG 3.6</b>                         | Öğrenci başına okunan kitap sayısı  |  | 100                     | 5                       | 7                 | 9                 | 11                | 13                | 14                |
| <b>PG 3.7</b>                         | Okulun katılım sağladığı ulusal ve uluslararası proje sayısı  |  | 100                     | 7                       | 7                 | 8                 | 8                 | 9                 | 9                 |
| <b>PG 3.8</b>                         | Bir eğitim ve öğretim yılında yerel, ulusal ve uluslararası proje, yarışma vb. etkinliklere katılan öğrenci oranı (%)   |  | 100                     | 22                      | 24                | 26                | 26                | 28                | 28                |
| <b>PG 3.9</b>                         | Ortaokul 5. sınıflarda yabancı dil ağırlıklı eğitim alan öğrenci oranı  |  | 100                     | -                       | -                 |                   |                   |                   |                   |
| <b>Koordinatör Birim</b>              | Okul Müdürü   |  |                         |                         |                   |                   |                   |                   |                   |
| <b>İşbirliği Yapılacak Birim(ler)</b> | Belediyeler, Kamu idareleri   |  |                         |                         |                   |                   |                   |                   |                   |
| <b>Riskler</b>                        | Belirlenen eksiklikler için yeterli bütçenin olmaması<br>Yapılacak fiziki mekanlar için okullarda yeterli alanın olmaması   |  |                         |                         |                   |                   |                   |                   |                   |
| <b>Stratejiler</b>                    | S1 Fiziki mekânların iyileştirilmesi için kamu idareleri, belediyeler ve işverenlerle iş birlikleri yapılacaktır.<br>S2 Atölye ve laboratuvarların iyileştirilmesi için sektör ile iş birlikleri yapılacaktır.                              |  |                         |                         |                   |                   |                   |                   |                   |
| <b>Maliyet Tahmini</b>                | 1.229.818   |  |                         |                         |                   |                   |                   |                   |                   |
| <b>Tespitler</b>                      | İş birliği yapılacak birimlerden olumlu geri dönüşlerin olmaması<br>Maaliyet konusunda yeterli parasal kaynakların olmaması   |  |                         |                         |                   |                   |                   |                   |                   |
| <b>İhtiyaçlar</b>                     | Fiziki mekan için yeterli alanların oluşturulması<br>Oluşturulacak alanlar için malzeme desteği   |  |                         |                         |                   |                   |                   |                   |                   |

|                                       |  |  |                          |                         |                   |                   |                   |                   |                   |  |
|---------------------------------------|--|--|--------------------------|-------------------------|-------------------|-------------------|-------------------|-------------------|-------------------|--|
| <b>TEMA:</b>                          | KALİTE   |  |                          |                         |                   |                   |                   |                   |                   |  |
| <b>STRATEJİK AMAÇ 4.</b>              | Temel eğitimde öğrencilerin kaliteli eğitime erişimleri fırsat eşitliği temelinde artırılarak bilişsel, duyuşsal ve fiziksel olarak çok yönlü gelişimleri sağlanacak ve temel hayat becerilerini edinmiş öğrenciler yetiştirilecektir.   |  |                          |                         |                   |                   |                   |                   |                   |  |
| <b>Hedef 4.1.</b>                     | Öğrencilerin bilimsel, kültürel, sanatsal, sportif ve toplum hizmeti alanlarında ders dışı etkinliklere katılım oranı artırılacaktır.  |  |                          |                         |                   |                   |                   |                   |                   |  |
| <b>PG NO</b>                          | <b>Performans Göstergeleri</b>   |  | <b>Hedefe Etkisi (%)</b> | <b>Başlangıç Değeri</b> | <b>2024 Hedef</b> | <b>2025 Hedef</b> | <b>2026 Hedef</b> | <b>2027 Hedef</b> | <b>2028 Hedef</b> |  |
| <b>PG 4.1.1</b>                       | Okulda bir eğitim ve öğretim döneminde bilimsel, kültürel, sanatsal ve sportif alanlarda en az bir faaliyete katılan öğrenci oranı (%)   |  | 25                       | %10                     | %12               | %16               | %19               | %21               | %24               |  |
| <b>PG 4.1.2</b>                       | Bir eğitim ve öğretim yılında yerel, ulusal ve uluslararası proje, yarışma vb. etkinliklere katılan öğrenci oranı (%)  |  | 25                       | %3                      | %6                | %10               | %12               | %15               | %18               |  |
| <b>PG 4.1.3</b>                       | Okulda bir eğitim ve öğretim yılında geleneksel çocuk oyunları alt başlığında en az bir faaliyete katılan öğrenci oranı (%)  |  | 25                       | %4                      | %7                | %10               | %14               | %16               | %20               |  |
| <b>PG 4.1.4</b>                       | Okulda bir eğitim ve öğretim yılında geleneksel çocuk oyunlarına yönelik olarak düzenlenen alan/mekan sayısı.  |  | 25                       | %9                      | %12               | %15               | %18               | %20               | %23               |  |
| <b>Koordinatör Birim</b>              | Okul müdürü, Müdür yardımcıları, Sınıf Öğretmenleri  |  |                          |                         |                   |                   |                   |                   |                   |  |
| <b>İşbirliği Yapılacak Birim(ler)</b> | Gençlik ve Spor Bakanlığı, İlçe Millî Eğitim   |  |                          |                         |                   |                   |                   |                   |                   |  |
| <b>Riskler</b>                        | <ul style="list-style-type: none"> <li>-Okul dışı imkânların oluşturulmasında ilgili kurum ve kuruluşların yeterli desteği göstermemesi,</li> <li>- Yaz dönemlerinde bölgesel değişim programlarına yeterli talep olmaması,</li> <li>- Öğrencilerin sosyal girişimcilik konusundaki isteksizliği,</li> <li>- Okullara kaynak aktarılmasında kullanılacak kriterlerin belirsiz olması,</li> </ul>   |  |                          |                         |                   |                   |                   |                   |                   |  |
| <b>Stratejiler</b>                    | <p>S1 Her bir öğrencinin bir kulüp faaliyetinde aktif olarak yer alması sağlanarak kulüp faaliyetlerinin etkinliği artırılacaktır.</p> <p>S2 Öğrencilerin seviyelerine uygun olarak toplumsal sorunların çözümüne katkı sağlamak ve farkındalık oluşturmak amacıyla afet ve acil durum, çevre, eğitim, spor, kültür ve turizm, sağlık ve sosyal hizmetler alanlarında toplum hizmeti faaliyetlerine katılımları artırılacaktır.</p> <p>S3 Okul bünyesinde yarışmalar düzenlenecektir.</p> <p>S4 Diğer kurum ve kuruluşlarla iş birliği içerisinde yürütülen bilimsel, sosyal, kültürel, sanatsal ve sportif alanlardaki faaliyetler artırılacaktır.</p> <p>S5 Okul bahçeleri çocukların geleneksel oyunlarla vakit geçirmelerini sağlayacak ve gelişimlerini destekleyecek şekilde etkin olarak kullanılacaktır.</p> <p>S6 Okul bünyesinde etkinlikler düzenlenecektir.</p> <p>S7 Öğrencilerin yerel, ulusal ve uluslararası proje ve yarışmalara katılmaları teşvik edilecektir. S8 E-okul sisteminde bulunan sosyal etkinlik modülünde gerçekleştirilen etkinlikler işlenecektir. S9 Okul bahçeleri geleneksel çocuk oyunlarına yönelik düzenlenecektir.</p> <p>S10 Öğrenci seviyesi ve öğretim programı kazanımlarına uygun olarak geleneksel çocuk oyunları ders içi etkinliklerde kullanılacaktır.</p> <p>S11 Eğitim- öğretim yılı içerisinde okullarda geleneksel çocuk oyunları şenliği yapılacaktır.</p> |  |                          |                         |                   |                   |                   |                   |                   |  |
| <b>Maliyet Tahmini</b>                | 1.229,818  |  |                          |                         |                   |                   |                   |                   |                   |  |
| <b>Tespitler</b>                      | <ul style="list-style-type: none"> <li>- İlgili kurum ve kuruluşlarla iş birliği çalışmaları,</li> <li>- Okul bahçelerinin öğrencilerin çok yönlü gelişimini destekleyecek şekilde tasarlanması ve dersler ile ders dışı etkinliklerin kültürel kazanımlarla desteklenmesi,</li> <li>- Okul ve mahalle spor kulüpleri ile bölgesel değişim programları ve şartları elverişsiz okulların öğrenci ve öğretmenlerinin desteklenmesi için finansman sağlanması,</li> <li>- Okullar arası farklılıkları tespit etmek ve kaynakları adaletli bir şekilde paylaşım için sistem kurulması,</li> <li>- Hedeflenen başarıyı gösteremeyen öğrencilerin desteklenmesine yönelik mekanizmaların oluşturulması.</li> </ul>   |  |                          |                         |                   |                   |                   |                   |                   |  |
| <b>İhtiyaçlar</b>                     | Okul bahçelerindeki oyun alanlarını düzenleme çalışmalarının yapılması. İlgili kurumlarla iş birliği çalışmalarının yapılması.   |  |                          |                         |                   |                   |                   |                   |                   |  |

# 4.BÖLÜM

## MALİYETLENDİRME



ORTAOKULU

1983



#### 4. MALİYETLENDİRME

Kurumumuz 2024-2028 Stratejik Planı'nın maliyetlendirilmesi sürecindeki temel gaye, stratejik amaç, hedef ve eylemlerin gerektirdiği maliyetlerin ortaya konulması suretiyle politika tercihlerinin ve karar alma sürecinin rasyonelleştirilmesine katkıda bulunmaktır. Bu sayede, stratejik plan ile bütçe arasındaki bağlantı güçlendirilecek ve harcamaların önceliklendirilme süreci iyileştirilecektir.

Bu temel gayeden hareketle planın tahmini maliyetlendirilmesi şu şekilde yapılmıştır:

- ✓ Hedeflere ilişkin eylemler durum analizi çalışmaları sonuçlarından tespit edilmiştir,
- ✓ Eylemlere ilişkin tahmini maliyetler belirlenmiştir,
- ✓ Eylem maliyetlerinden hareketle hedef maliyetleri belirlenmiştir,
- ✓ Hedef maliyetlerinden yola çıkılarak amaç maliyetleri belirlenmiş ve amaç maliyetlerinden de stratejik plan maliyeti belirlenmiştir.
- ✓ Genel bütçe, valilikler, belediyeler ve okul aile birliklerinin yıllık bütçe artışları ve eğilimleri dikkate alındığında Kurumumuz 2019-2023 Stratejik Planı'nda yer alan stratejik amaçların gerçekleştirilebilmesi için tabloda da belirtildiği üzere beş yıllık süre için tahmini 350.000,00 TL'lik kaynağı elde edileceği düşünülmektedir.

**2024-2028 Stratejik Planı Faaliyet/Proje Maliyetlendirme Tablosu**

| Kaynak Tablosu                      | 2024             | 2025             | 2026             | 2027             | 2028             | Toplam            |
|-------------------------------------|------------------|------------------|------------------|------------------|------------------|-------------------|
| Genel Bütçe                         | 65.000 TL        | 67.500 TL        | 70.000 TL        | 72.500 TL        | 75.000 TL        | 350.000 TL        |
| Valilikler ve Belediyelerin Katkısı |                  |                  |                  |                  |                  |                   |
| Diğer (Okul Aile Birlikleri)        |                  |                  |                  |                  |                  |                   |
| <b>TOPLAM</b>                       | <b>65.000 TL</b> | <b>67.500 TL</b> | <b>70.000 TL</b> | <b>72.500 TL</b> | <b>75.000 TL</b> | <b>350.000 TL</b> |

**ORTAOKULU**  
**1983**

# 5.BÖLÜM

## İZLEME VE DEĞERLENDİRME



ORTAOKULU

1983

## 5. İZLEME VE DEĞERLENDİRME

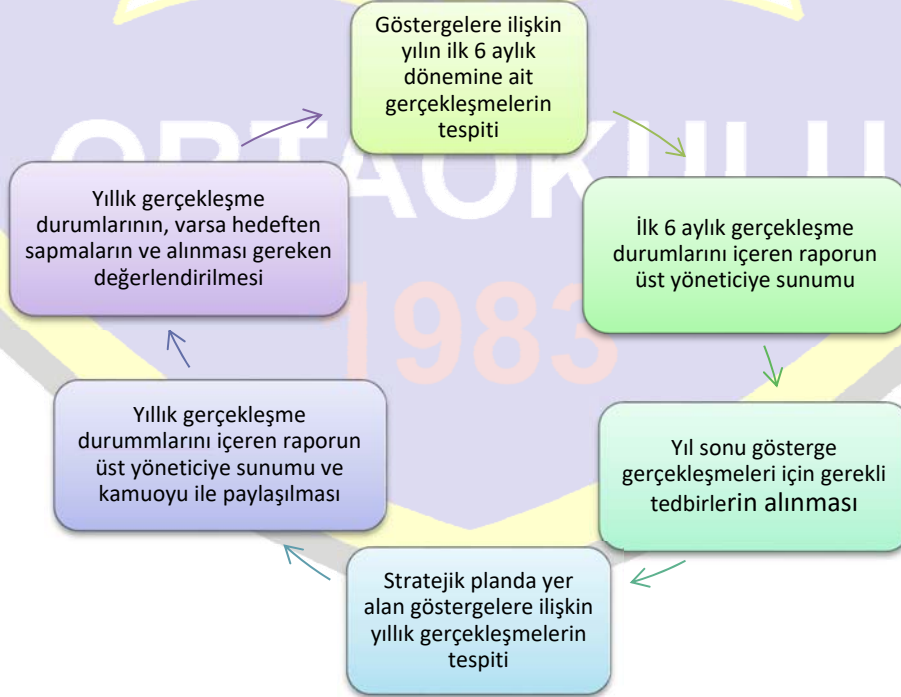
İzleme, stratejik plan uygulamasının sistematik olarak takip edilmesi ve raporlanmasıdır. Değerlendirme ise uygulama sonuçlarının amaç ve hedeflere kıyasla ölçülmesi ile söz konusu amaç ile hedeflerin tutarlılık ve uygunluğunun analizi olarak tanımlanmaktadır. Stratejik planda ortaya konulan hedeflere ilişkin olarak yıllık iş planlarının oluşturulması ve hedeflere ilişkin somut göstergelerin geliştirilmesi önem arz etmektedir. Diğer taraftan, stratejik planın gerçekleştirilmesinde etkili bir izleme ve değerlendirme sisteminin kurulması temel kritik başarı faktörü olarak görünmektedir. 5018 sayılı kanun çerçevesinde hazırlanan yıllık raporların yanı sıra yıl içindeki uygulamaların takibine imkan tanıyacak belirli periyotları içeren raporlama ile uygulamaların izlenmesi ve gerekli değerlendirmelerin yapılarak faaliyetlerin sürekli olarak iyileştirilmesinin sağlanması öngörülmektedir. Çayırova İlkokulu Müdürlüğü 2024-2028 Stratejik Planı İzleme ve Değerlendirme Modeli'nin çerçevesini;

1. 2024-2028 Stratejik Planı ve performans programlarında yer alan performans göstergelerinin gerçekleşme durumlarının tespit edilmesi,
2. Performans göstergelerinin gerçekleşme durumlarının hedeflerle kıyaslanması,
3. Sonuçların raporlanması ve paydaşlarla paylaşımı,
4. Gerekli tedbirlerin alınması süreçleri oluşturmaktadır.

Müdürlüğümüz 2024-2028 Stratejik Planında yer alan performans göstergelerinin gerçekleşme durumlarının tespiti yılda iki kez yapılacaktır. Yılın ilk altı aylık dönemini kapsayan birinci izleme kapsamında, Müdürlüğümüz strateji geliştirme birimi tarafından performans programlarında yer alan performans göstergelerinin gerçekleşme durumları tespit edilecektir. Göstergelerin gerçekleşme durumları hakkında hazırlanan rapor üst yöneticiye sunulacak ve böylelikle göstergelerdeki yıllık hedeflere ulaşılmasını sağlamak üzere gerekli görülebilecek tedbirlerin alınması sağlanacaktır.

Yılın tamamını kapsayan ikinci izleme dâhilinde; Müdürlüğümüz strateji geliştirme birimi tarafından performans programlarında yer alan performans göstergelerinin yılsonu gerçekleşme durumları tespit edilecektir. Yılsonu gerçekleşme durumları, varsa gösterge hedeflerinden sapmalar ve bunların nedenleri üst yönetici başkanlığında birim yöneticilerince değerlendirilerek gerekli tedbirlerin alınması sağlanacaktır.

### İzleme ve Değerlendirme Modeli



**Stratejik Plan İzleme Değerlendirme Süreci**

| İzleme Değerlendirme Dönemi                | Gerçekleştirilme Zamanı                     | İzleme Değerlendirme Dönemi Süreç Açıklaması   | Zaman Kapsamı             |
|--|---|--|---------------------------|
| <b>Birinci İzleme Değerlendirme Dönemi</b> | <b>Her Yılın Temmuz Ayı İçerisinde</b>      | -Performans göstergelerinin 6 aylık gerçekleşme durumlarına ilişkin verilerin toplanması ve konsolide edilmesi.<br>-Göstergelerin gerçekleşme durumları hakkında hazırlanan raporun üst yöneticiye sunulması   | <b>Ocak Temmuz Dönemi</b> |
| <b>İkinci İzleme Değerlendirme Dönemi</b>  | <b>İzleyen Yılın Şubat Ayı Sonuna Kadar</b> | -Performans programlarında yer alan performans göstergelerinin yıllık gerçekleşme durumlarına ilişkin verilerin toplanması ve konsolide edilmesi.<br>-Yılısonu gerçekleştirmelerinin, gösterge hedeflerinden sapmaların ve sapma nedenlerin değerlendirilerek gerekli tedbirlerin alınması | <b>Tüm Yıl</b>            |

**STRATEJİK PLAN ÜST KURULU VE HAZIRLAMA EKİBİ İMZA SİRKÜSÜ**

| Üst Kurul Bilgileri |                           |      | Ekip Bilgileri |                                |      |
|---------------------|---------------------------|------|----------------|--------------------------------|------|
| Adı Soyadı          | Unvanı                    | İmza | Adı Soyadı     | Unvanı                         | İmza |
| Semih TANRIKULU     | Okul Müdürü               |      | Nermin TUNCA   | Müdür Yardımcısı               |      |
| Nermin TUNCA        | Müdür Yardımcısı          |      | Abdulsamet GÜL | İlköğretim matematik Öğretmeni |      |
| Selçuk BİLGİN       | Müdür yardımcısı          |      | Rukiye YAVUZ   | Fen bilimleri öğretmeni        |      |
| Abdubaki ÇAYLAK     | Sosyal bilgiler öğretmeni |      | Pınar ATA      | Sosyal bilgiler öğretmeni      |      |
| Zehra YAVUZ         | Okul Aile Birliği Başkanı |      | Meryem SARI    | Türkçe öğretmeni               |      |
| İsmail YAZICI       | Destek Personeli          |      |                |                                |      |
|                     |                           |      |                |                                |      |

## TUTANAK

**5018 Sayılı “Kamu Mali Yönetimi ve Kontrol Kanununu” gereğince hazırlanan Okulumuza ait Stratejik Plan uygulaması 2024–2028 yıllarını kapsayacak şekilde 5 yıllık olarak hazırlanmış ve plana ek olarak Okulumuza ilişkin sayısal veri ve maliyet tabloları plan içerisinde hazırlanmıştır.**

**Stratejik Plan İl Milli Eğitim Müdürlüğünden görüş alınarak, İl Milli Eğitim Müdürlüğümüzün Stratejik Planındaki amaçlara ve hedeflerine uyumu sağlanmıştır.**

**Bu Stratejik Plan 01.01.2024 tarihinden itibaren yürürlüğe girecek olup, her yıl güncellenerek 31.12.2028 Tarihine kadar yürürlükte dir.**

**Semih TANRIKULU**

**OKUL MÜDÜRÜ**

**ORTAOKULU**

**1983**